

أدرس في الأردن



الأردنية

جدول المحتويات

إقليم الشمال

40	إقليم الشمال
41	الجامعات الحكومية إقليم الشمال
42	الكليات إقليم الشمال
42	الجامعات الخاصة إقليم الشمال
44	وجهات تستحق الزيارة إقليم الشمال
45	أهم الأنشطة إقليم الشمال
46	التسوق وأشهر المطاعم إقليم الشمال
47	المتاحف إقليم الشمال

إقليم الجنوب

49	إقليم الجنوب
50	الجامعات الحكومية إقليم الجنوب
51	الجامعات الخاصة إقليم الجنوب
52	وجهات تستحق الزيارة إقليم الجنوب
54	أهم الأنشطة إقليم الجنوب
55	التسوق وأشهر المطاعم إقليم الجنوب
56	المتاحف إقليم الجنوب

57	أشهر المأكولات في الأردن
60	محميات الأردن الطبيعية
63	درب الأردن

2	هيئة تنشيط السياحة
3	وحدة السياحة التعليمية
4	وزارة التعليم العالي والبحث العلمي
5	وحدة شؤون الطلبة الوافدين
6	لماذا الأردن؟
7	لماذا التعليم في الأردن
9	الالتحاق بمؤسسات التعليم العالي في الأردن
10	نظام العلامات في الجامعات الأردنية
11	الدرجات العلمية
12	الدخول إلى الأردن
14	الملكية الأردنية
15	حارطة الأردن
16	التقسيم الإداري في الأردن

إقليم الوسط

17	إقليم الوسط
18	الجامعات الحكومية إقليم الوسط
19	جامعات بقانون خاص إقليم الوسط
20	الجامعات الخاصة إقليم الوسط
24	الجامعات الاقليمية إقليم الوسط
24	الكليات الجامعية إقليم الوسط
27	وجهات تستحق الزيارة إقليم الوسط
29	أهم الأنشطة إقليم الوسط
31	التسوق إقليم الوسط
32	أشهر المطاعم إقليم الوسط
33	المتاحف إقليم الوسط



رؤية هيئة تنشيط السياحة

هيئة تنشيط السياحة «مؤسسة رائدة، تهدف لتحقيق أعلى درجات التميّز وتعظيم دور القطاع السياحي في رفد الاقتصاد الأردني.

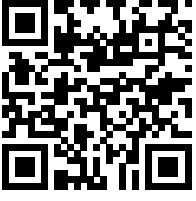
رسالة هيئة تنشيط السياحة

قيادة عمليات تسويق وترويج الأردن سياحياً، وإبراز هويته المتميزة كوجهة سياحية ومقصد رئيسي للسائح في الأسواق العالمية.

نبذة عن هيئة تنشيط السياحة

تأسست هيئة تنشيط السياحة الأردنية عام 1998 كهيئة ذات استقلال إداري ومالي، وبموجب نظام يهدف إلى تولى وتوحيد عمليات الترويج والتسويق السياحي للمملكة، والعمل على خلق الطلب على المنتج السياحي الأردني، حيث بات الترويج السياحي ضرورة ملحة في ظل ازدياد حدة المنافسة بين الدول، وتنامي الأهمية الاقتصادية لقطاع السياحة.

وكجزء من خطتها التسويقية، تصمم هيئة تنشيط السياحة وتنفذ برنامجاً متكافئاً للترويج الدولي تشتمل أنشطته على التمثيل، والمعارض التجارية، وورشات العمل، والمعارض المتنقلة، والزيارات التعريفية، وإنتاج وتوزيع المواد الإعلامية، والعلاقات العامة، وذلك للترويج للمنتج السياحي الأردني كوجهة سياحة ثقافية وطبيعية ودينية ومغامرة وترفيهية ووجهة للاجتماعات والفعاليات، بالإضافة إلى السياحة العلاجية والتعليمية.



وحدة السياحة التعليمية



سواء للدراسة الجامعية، أو للدورات التدريبية، أو لتعلّم اللغة العربية أو الدراسات البحرية، أو أكاديميات الطيران وغيرها، وذلك عن طريق تنفيذ حملات ترويجية في مختلف الأسواق المستهدفة اضافة الى المشاركة في المعارض الدولية.

استحدثت في هيئة تنشيط السياحة في العام 2021 وحدة خاصة للسياحة التعليمية، حيث تعنى هذه الوحدة بزيادة اعداد الطلبة الوافدين الدارسين في المملكة وتحسين الخدمات المقدمة اليهم بالتعاون مع وزارة التعليم العالي والبحث العلمي.

المكتب الخاص بالسياحة التعليمية في مطار الملكة علياء الدولي - عمان



تم انشاء وتشغيل هذا المكتب في مطار الملكة علياء الدولي من قبل هيئة تنشيط السياحة، بحيث يدار من قبل كوادر مؤهلة ومدربة لخدمة زوار المملكة بقصد السياحة التعليمية. يقدم المكتب خدمات متعددة منها التوجيه والمساعدة للطلبة الوافدين القادمين للدراسة في المملكة والتعريف بأبرز المواقع السياحية، بالإضافة الى المساعدة في التواصل مع وزارة التعليم العالي والبحث العلمي من خلال الخط الساخن. علما بأن هذا المكتب متواجد قبل منطقة الجوازات ويعمل على مدار الساعة.

ويقوم مكتب المطار أيضاً بمساعدة الطلبة من خلال توجيههم لوسائل النقل وأماكن السكن المناسبة خلال فترة تواجدهم داخل أراضي المملكة الاردنية الهاشمية للدراسة.

🌐 edutravel.visitjordan.com/ar

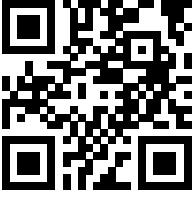
📧 Educational@visitjordan.com

📌 @VisitJordanEdu

📷 @VisitJordanEdu

☎ (+962) 6 567 84 44

Ext (118) (108)



وبعد تسلّم جلالة الملك عبدالله الثاني ابن الحسين المعظم سلطاته الدستورية ورد في أحد كتب التكليف الملكي السامي إعادة إنشاء وزارة التعليم العالي والبحث العلمي بتاريخ 21/8/2001 لتتولى عملية الإشراف والمراقبة على مؤسسات التعليم العالي الرسمية والخاصة والنهوض بمستوى التعليم العالي ليواكب ويتواءم مع التطورات التي شهدتها قطاع التعليم العالي في العالم وحاجات وتطلعات المجتمع الإنسانية والبيئة بشكل عام.

بدأ الاهتمام بالتعليم العالي من حيث الإشراف عندما صدر قانون التعليم العالي عام 1980 وأنشئ بعد ذلك مجلس التعليم العالي عام 1982 ليشرّف بدوره على مؤسسات التعليم العالي الأردنية، وفي عام 1985 أنشئت وزارة التعليم العالي، وصدر قانون التعليم العالي رقم (28) لسنة 1985 الذي حدد أهداف التعليم العالي كما حدد صلاحيات ومسؤوليات مجلس التعليم العالي ووزارة التعليم العالي، وعلاقتها بمؤسسات التعليم العالي، وبعد مرور ثلاثة عشر عاماً على تأسيس الوزارة صدر قانون التعليم العالي رقم (6) لسنة 1998 والذي تم بموجبه إلغاء وزارة التعليم العالي واستبدالها بمجلس التعليم العالي وإتباع كافة كليات المجتمع الأردنية لجامعة البلقاء التطبيقية.

وحدة شؤون الطلبة الوافدين

في مؤسسات التعليم العالي الأردنية، ولعمل على مأسسة ودعم جهود التسويق القائمة حالياً لدى مؤسسات التعليم العالي في استقطاب الطلبة الوافدين، حيث تم اعداد الخطة الاستراتيجية لاستقطاب الطلبة الوافدين (2023/2027)، والتي تم اقرارها من رئاسة الوزراء والمرتبطة بالاهداف الاستراتيجية للوزارة والاهداف الوطنية (رؤية التحديث الاقتصادي) والتي من ضمن اولوياتها دعم خطط استقطاب الطلبة الوافدين. وتعمل الوحدة على تنفيذ هذه الاستراتيجية بالتنسيق والتعاون مع الشركاء (هيئة تنشيط السياحة، مؤسسات التعليم العالي الاردنية، السفارات والملحقيات الثقافية للدول العربية والأجنبية في الاردن، وزارة الخارجية والسفارات الاردنية في الخارج)

استحدثت وزارة التعليم العالي والبحث العلمي وحدة شؤون الطلبة الوافدين عام (2017) حرصاً منها على متابعة شؤون الطلبة الدوليين الدارسين في مؤسسات التعليم العالي الأردنية، وتنظيم الخدمات المقدمة لهم والعمل على تحسينها للحصول على تجربة الدراسة المميزة في الأردن؛ الدولة الغنية بالتاريخ والثقافة والتنوع.

تعمل وحدة شؤون الطلبة الوافدين تماشياً مع رؤية الوزارة "نحو نموذج تعليم عالي جاذب وبحث علمي متميز على مستوى المنطقة يحاكي الممارسات العالمية الرائدة"، وحرصاً من الوزارة على متابعة شؤون الطلبة العرب والأجانب الدارسين

مهام وحدة شؤون الطلبة الوافدين:

1. الترويج للدراسة في مؤسسات التعليم العالي في الأردن.
2. تسهيل إجراءات الطلبة الوافدين ومتابعتها.
3. ترشيح الطلبة الوافدين للدراسة ضمن إطار التبادل الثقافي في الجامعات الأردنية.



لماذا الأردن



وتعتبر الأردن ضمن أقوى الوجهات العربية على الصعيد العلمي والمعيشي، وإحدى الدول التي شهد قطاع التعليم فيها تقدماً كبيراً خلال الأعوام الماضية من حيث تنوع البرامج الدراسية وأنماط التعليم والتعلم.

ومما لا شك فيه أن تجربة الحياة في الأردن ستنتقلك في رحلة علمية وثقافية، وستمكنك من عيش تجربة استثنائية ساحرة بجميع تفاصيلها، حيث يمتزج على أرضه التاريخ والأصالة مع الحداثة والطبيعة، كما ستتمكن من اكتشاف حياة الأردنيين الغنية والمتنوعة، بالإضافة للعديد من التجارب المختلفة والمتنوعة التي ستزيد من حصيلتك الثقافية والمعرفية.



يتمتع الأردن بالتنوع الثقافي بشكل ملفت، كونه تعاقب عليه حضارات متنوعة تركت تنوعاً جلياً في مختلف مناطقه. فتجد جمال الحضارة النبطية في مدينة البتراء الوردية أحد عجائب الدنيا السبعة في المثلث الذهبي جنوب الأردن وجمال الحضارة الرومانية في جرش وعمان، وجمال الحضارة اليونانية في أم قيس، وجمال الحضارة الإسلامية في معان والسلط وعجلون مما يجعل من الأردن لوحة خلابة تأسر نظر كل عالم وباحث ومغامر ومؤرخ وفنان. الاردن متحف بحد ذاته، فمن جبل القلعة في العاصمة عمان سترى المدرج الروماني الذي مضى عليه أكثر من ألفي عام، وسترى أبراج بوليفارد العبدلي حديثة العهد في لوحة فنية تأخذك بين الماضي والحاضر في لحظات.

بالإضافة الى طبيعة الأردن الجميلة، ومطبخها الغني بالأطعمة اللذيذة، وبنيتها التحتية الحديثة وتاريخها الاثري الثري وجودة الحياة في الأردن عالية المستوى.

وبالإضافة الى ذلك، يتميز الأردنيون بتنوع خلفياتهم الثقافية وتقبلهم للآخرين وكرمهم وحسن ضيافتهم، مما يشعر الوافدين بالراحة والاطمئنان فور استقرارهم وكأنهم في وطنهم الأم.



لماذا التعليم في الأردن

الصحة والعلمية والعديد من التخصصات الأخرى كتخصصات الأعمال، كما حصلت بعض البرامج الأكاديمية على اعتماد من هيئات دولية كبرامج الهندسة والعلوم الطبية وإدارة الأعمال، ناهيك عن الرسوم الدراسية المنافسة لباقي دول العالم من حيث انخفاض التكلفة.

يتميز خريجو الجامعات والدورات التدريبية في الأردن بامتلاكهم لمستويات معرفية عالية تجعلهم منافسين أقوياء على المستويات العالمية للترشح لمختلف الوظائف والمنافسات الأكاديمية، لاسيما وأن بعض المؤسسات التعليمية لها شراكات واتفاقيات أكاديمية ومشاريع بحثية مشتركة مع مؤسسات ومراكز علمية عالمية مرموقة، وذلك بسبب تركيزها على جودة التعليم وضرورة مواكبته لأحدث الأساليب العالمية.

يوجد في الاردن ما يقارب 46 ألف طالب وافد، يمثلون 111 جنسية مختلفة عربية وأجنبية يدرسون في الجامعات الأردنية، أما بالنسبة للانتقال والسكن فإن العديد من مؤسسات التعليم العالي في الأردن توفر مرافق سكنية منفصلة (طلاب وطالبات) داخل الحرم الجامعي أو خارجه، بالإضافة لإمكانية استئجار شقة ضمن اسكانات طلابية خاصة بسعر مناسب ودون تكاليف باهظة، كما أن المطاعم المحيطة بالجامعات وشركات المواصلات الخاصة وبعض النوادي الرياضية توفر خصومات للطلاب.

تعتبر الأردن ضمن أقوى الوجهات العربية على الصعيد العلمي والمعيشي، وإحدى الدول التي شهد قطاع التعليم فيها تقدماً كبيراً خلال الأعوام الماضية من حيث تنوع البرامج الدراسية وأنماط التعليم والتعلم، حيث أصبح التعليم العالي الأردني وجهة رئيسية للطلبة من مختلف الجنسيات، الأمر الذي شجع المزيد من الطلبة على الدراسة في الأردن.

تقدّم مؤسسات التعليم العالي في الأردن معظم التخصصات الصحية والعلمية والإنسانية والأدبية واللغوية. وتتميز الدراسة في الأردن بقوة الشهادة الأردنية، حيث أن معظم أعضاء هيئات التدريس ذوي خبرات عالية، كما يُحسب للجامعات الأردنية تطبيقها لنظام الساعات في الدراسة لجميع مراحل البكالوريوس والماجستير والدكتوراه، مع وجود مختلف التخصصات في مجال التعليم العالي «كالطب البشري وطب الأسنان والهندسة وإدارة الأعمال وغيرها، إضافةً إلى أحدث الدورات التدريبية المتخصصة الموجودة في العالم. إن رحلتك التعليمية إلى الأردن لن تقتصر على الانضمام لإحدى الجامعات، إنما يمكنك الاستفادة من خبرات عشرات المعاهد والمراكز التدريبية التي توفر لك دورات متخصصة في تكنولوجيا المعلومات مثلاً، أو مهارات التصميم، ضمن معايير عالية تُمنى من خلالها مهاراتك، وتحسن مستواك، وتوسع قاعدتك المعرفية. تعتمد الجامعات الأردنية اللغة الإنجليزية كلغة تدريس في الكليات



لماذا التعليم في الأردن

« مستوى تعليمي متقدم

يُعرف الأردن بمؤسساته التعليمية المرموقة والحائزة على اعتمادات وتصنيفات على المستوى الدولي والعديد من الجوائز الإقليمية والعالمية في مجال البحث العلمي. الأمر الذي مكّنه من استقطاب طلبة العلم من جميع أرجاء العالم ليكون رفيقاً لهم في مسيرتهم نحو التميز والنجاح.

يبلغ عدد الجامعات الأردنية 39 جامعة منها 10 جامعات رسمية، 18 جامعة خاصة، 8 كليات جامعية وجامعتان تعملان بقانون خاص وجامعة واحدة إقليمية، في حين تصل أعداد الطلبة إلى 46,360 طالباً وطالبة من (111) جنسية عربية وأجنبية. ويساهم تنوع البرامج والمسارات الأكاديمية المعتمدة من هيئات دولية في جذب الكثير من المهتمين بالحصول إما على شهادة الدبلوم أو البكالوريوس وصولاً إلى درجات الماجستير والدكتوراة.

« تنوع المؤسسات التعليمية

يتميز الأردن بتنوع مؤسساته التعليمية حيث يمكن للطلاب أن يختار ما يناسبه منها حسب تخصصه أو تطلعاته الأكاديمية. فهناك الجامعات الرسمية العريقة والجامعات الخاصة المميزة والجامعات الأردنية بشراكة أجنبية ومؤسسات التعليم العالي التي تعقد شراكات واتفاقيات أكاديمية وتنفذ مشروعات بحثية مشتركة مع مؤسسات ومراكز علمية عالمية مرموقة والكليات الجامعية.

يفتخر الأردن بقاماته العلمية والأكاديمية التي تتمتع بسمعة طيبة على مستوى المنطقة والعالم، ممن ينقلون خلاصة تجاربهم وخبراتهم إلى طلبتهم.

« نظام الساعات المعتمدة

تسير الجامعات في الأردن على نظام الساعات المعتمدة في التدريس وليس نظام السنوات في أغلب التخصصات -باستثناء تخصص الطب وطب الأسنان ودكتور الصيدلة- ويترتب على هذا النظام المرونة في تجربة الطالب ويمنحه الحرية في اختيار المواد الدراسية لكل فصل من الفصول الدراسية حسب ما يناسبه.

« اعتماد اللغة الإنجليزية في التدريس

تفخر الجامعات الأردنية بكوادرها التدريسية المؤهلة والقادرة على التدريس باللغة الإنجليزية مما يجعل التجربة التعليمية للطلبة غير الناطقين باللغة العربية سهلة وميسرة.

« أعضاء هيئة التدريس

تحرص الجامعات في الأردن على انتقاء هيئاتها التدريسية بكل عناية مما يساهم في تعزيز مكانتها على المشهد التعليمي الدولي وتمكينها من جذب المزيد من الطلبة.

« اعتماد البرامج الأكاديمية

تقدم الجامعات الأردنية مجموعة من البرامج الأكاديمية الحائزة على اعتماد من هيئات دولية في مجالات الهندسة والعلوم الطبية وإدارة الأعمال.

« جامعات متميزة

لتبقى في المقدمة، تحرص الكثير من الجامعات الأردنية على جمع المزيد من التصنيفات الهامة سواءً على المستوى الدولي أو على مستوى المنطقة. كما حصدت الكثير من الجامعات في الأردن على جوائز إقليمية وعالمية في مجال البحث العلمي، وفاز الكثير من طلبتها وأعضاء هيئات التدريس على جوائز في المجال نفسه أيضاً. ولمواكبة التقدم في مجال التعليم وربط الطلبة بجامعات متميزة في الخارج، تأسست بعض الجامعات الأردنية بشراكة أجنبية على غرار الجامعة الألمانية الأردنية.

« الرسوم الدراسية

تعتبر تكاليف الدراسة في الجامعات الأردنية منافسة لباقي دول العالم سواءً من حيث الرسوم الدراسية أو تكلفة المعيشة مما يجعلها وجهة للكثير من الطلبة من مختلف أنحاء العالم.

« شراكات واتفاقيات أكاديمية.

إن بعض مؤسسات التعليم العالي لها شراكات واتفاقيات أكاديمية ومشاريع بحثية مشتركة مع مؤسسات ومراكز علمية عالمية مرموقة.



الاتحاق بمؤسسات التعليم العالي في الأردن



نجاحه في أحد امتحانات القدرات فيجوز له دراسة برنامج تأهيلي في اللغة الإنجليزية في الجامعة التي يُقبل فيها بواقع ستة ساعات معتمدة والحصول على معدل علامات لتلك الساعات حسب التخصص الذي يرغب بدراسته وذلك خلال الفصل الأول لالتحاقه بالجامعة.

يسمح للطلبة الحاصلين على شهادة الثانوية العامة الاردنية (التوجيهي)، أو ما يعادلها من الخارج، الالتحاق بمؤسسات التعليم العالي عبر بوابة الجامعات الحكومية والخاصة أو كليات المجتمع المتوسطة بناء على معدلاتهم.

أما بالنسبة للدراسات العليا، فيشترط على الطالب الراغب بالالتحاق ببرامج الماجستير أن يحمل درجة البكالوريوس. كما يشترط على الطالب الراغب بالالتحاق ببرامج الدكتوراه أن يحمل درجة الماجستير. وإضافةً إلى ذلك يشترط على الطلبة الراغبين بالالتحاق في برامج الدراسات العليا تقديم ما يثبت نجاحهم في أحد امتحانات القدرات للغة الأجنبية (التوفل، الايلتس، اللغة الفرنسية، اللغة الألمانية) وفي حال عدم تقديم الطالب ما يثبت



نظام العلامات في الجامعات الأردنية

يتم تقييم المعدل التراكمي العام على النحو الآتي:

نظام تقييم المعدل التراكمي	
التقييم	المعدل التراكمي
ممتاز	4.0 - 3.50
جيد جدًا	3.49 - 3.00
جيد	2.99 - 2.50
مقبول	2.49 - 2.00
ضعيف	أقل من 2.0

نظام العلامات المئوية

التقييم	العلامة
ممتاز	100% - 90%
جيد جدًا	89% - 80%
جيد	79% - 70%
مقبول	69% - 60%
ضعيف	59% - 50%
راسب	49% - 35%

أدنى مستوى للنجاح هو 50%

يتم تقييم المعدل التراكمي العام على النحو الآتي:

نظام تقييم المعدل التراكمي

التقييم	المعدل التراكمي
ممتاز	100% - 84%
جيد جدًا	84% > - 76%
جيد	76% > - 68%
مقبول	68% > - 60%
ضعيف	60% > - 50%
راسب	أقل من 50%

كليات المجتمع:

التقييم	العلامة
ممتاز	100% - 90%
جيد جدًا	89% - 80%
جيد	79% - 70%
مقبول	69% - 60%
ضعيف	59% - 50%
راسب	49% - 35%

تعتمد كل جامعة نظامًا خاصًا بها للعلامات، ويختلف حسب نوع الجامعة ومن كلية لأخرى. ولكن النوعين الأكثر شيوعًا في الجامعات الأردنية هما:

◀ نظام العلامات على أساس النقاط (بحيث يعبر عن علامات المقررات بالأحرف).

◀ نظام العلامات على أساس النسبة المئوية.

ملاحظة: هناك جامعات أخرى لديها نظام ترميز ونقاط أيضًا، ولكن مع بعض الاختلافات عن الجدول أعلاه.



نظام العلامات على أساس النقاط

نقطه	الرمز
4.0	أ+
3.75	أ
3.50	أ-
3.25	ب+
3	ب
2.75	ب-
2.5	ج+
2.25	ج
2	ج-
1.75	د+
1.5	د
صفر	هـ

أدنى مستوى للنجاح هو د



الدرجات العلمية

< الدبلوم المتوسط (بعد الثانوية العامة)

< دبلوم سنتين

- 72 ساعة معتمدة.

- مدة الدراسة في التخصص الواحد أربعة فصول دراسية في حدها الأدنى وسبعة فصول دراسية في حدها الأعلى.

< دبلوم الثلاث سنوات

- 96 ساعة معتمدة.

- مدة الدراسة في التخصص الواحد خمسة فصول دراسية في حدها الأدنى وتسعة فصول دراسية في حدها الأعلى (ويتضمن الدبلوم المتوسط فترة تطبيق عملي في معظم التخصصات).

< درجة البكالوريوس:

- 132 ساعة معتمدة بحد أدنى

- وللتخصصات التطبيقية هناك تطبيق عملي يصل إلى 40% من متطلبات التخصص

- مدة الدراسة 4 سنوات لمعظم التخصصات وخمس سنوات لطب الأسنان والصيدلة والطب البيطري والهندسة وهندسة العمارة وست سنوات للطب البشري ودكتور الصيدلة.

< الدبلوم العالي (بعد البكالوريوس)

- 24 ساعة معتمدة.

- مدة الدراسة من سنة إلى سنتين.

< درجة الماجستير

- 33 ساعة معتمدة متضمنة الرسالة أو امتحان شامل.

- مدة الدراسة سنتين على الأقل.

< درجة الدكتوراة

- 54 ساعة معتمدة متضمنة الرسالة.

- مدة الدراسة ثلاث سنوات على الأقل.

الدخول إلى الأردن



يشترط على بعض زوار الأردن إصدار تأشيره لدخول البلاد والتي يمكن إصدارها عند الوصول للعديد من الجنسيات. ويمكن الاطلاع على الجنسيات التي يشترط حصولها على موافقة مسبقة قبل الوصول عبر الرابط التالي:

<http://moi.gov.jo/Pages/viewpage.aspx?pageID=196>

تكلفة التأشيرة

تأشيرة دخول متعدد سارية لستة أشهر	تأشيرة دخول متعدد لثلاثة أشهر	تأشيرة دخول واحد لشهر واحد
120 دينارًا يعادل حوالي (170 دولارًا أمريكيًا)	60 دينارًا يعادل حوالي (85 دولارًا أمريكيًا)	40 دينارًا يعادل حوالي (56 دولارًا أمريكيًا)

The Jordan Pass



ميزة Jordan Pass

تقدم هذه الميزة الدخول المُيسر لأكثر من 40 وجهة سياحية في الأردن بما فيها البترا وجرش ووادي رم وتشمل رسوم الدخول (ويُغى المستفيدون من هذه الميزة من رسوم التأشيرة في حال امتدت إقامتهم لأكثر من 4 أيام في الأردن).

للمزيد من المعلومات يرجى زيارة الرابط:

<https://www.jordanpass.jo/Contents/FAQs.aspx>

نموذج التأشيرة الإلكتروني والتأشيرة المستعجلة

يمكن التقديم للحصول على موافقة مسبقة عبر الإنترنت من خلال الرابط:

[/https://eservices.moi.gov.jo/MOI_EVISA](https://eservices.moi.gov.jo/MOI_EVISA)



◀ مطار الملكة علياء الدولي

يبعد المطار مسافة 35 كم عن العاصمة عمان ويعد البوابة الجوية الرئيسية للأردن على العالم. وقد افتتح المطار عام 1983 وفاز بجائزة أفضل مطار من حيث الحجم والمنطقة ضمن فئة المطارات التي تخدم 5 إلى 15 ملايين مسافر سنوياً، حسب مجلة «بزنس بير».

أثبت مطار الملكة علياء الدولي مكانته كمركز إقليمي مثالي لرحلات الاستجمام والعمل والعلاج وذلك بفضل الموقع الجغرافي الاستراتيجي للمملكة الأردنية الهاشمية وإمكانياتها السياحية المميزة، إضافةً إلى شبكة الرحلات الجوية المباشرة المتزايدة باستمرار إلى العديد من الوجهات المختلفة في جميع أنحاء العالم.

◀ مرافق المطار

- المرافق الطبية/ العيادة
- يتواجد مركز طبي يوفر الرعاية الطبية الأساسية في الطابق الأرضي، وهو يعمل على مدار الساعة 7 أيام في الأسبوع، ويقدم الإسعافات الأولية وخدمات الطوارئ، بالإضافة إلى إدارة أمور الصحة العامة.
- مناطق الاستراحة
- استراحة الملكية الأردنية
- استراحة بترا: المنطقة الشمالية - المغادرين
- خدمة الإنترنت المجاني
- مرافق مخصصة لذوي الاحتياجات الخاصة
- أماكن الصلاة

◀ الفنادق

- فندق المطار- 4 نجوم وعلى بعد 2 كم من قاعة المسافرين
- فندق مسافري الترانزيت

◀ قاعات الاستراحة

- استراحة الملكية الأردنية
- استراحة زين
- استراحة بترا

◀ خدمات المطار

- خدمة تكريم للاستقبال والمساعدة
- خدمة موقف لركن السيارات
- خدمات بنكية للقادمين
- خدمات الصرافة للقادمين والمغادرين
- خدمات الاتصالات للقادمين

◀ خدمات النقل

- استئجار السيارات - تكسي المطار - حافلات «السارية»

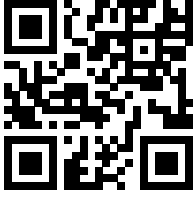
◀ خدمات النقل المحلية

- التاكسي الأصفر
- تطبيقات «أوبر» و«كريم»

◀ مطار الملك حسين الدولي

يقع مطار الملك حسين الدولي في العقبة، ما يجعله بوابة الأردن على البحر الأحمر، ويبعد مدة 45 دقيقة عن عمان جواً. يستقبل المطار شركات طيران محلية وعالمية، ولا يزال مستمراً في النمو كوجهة إقليمية بارزة تخدم المسافرين لغايات العمل والإجازات على حد سواء.





الملكية الأردنية
ROYAL JORDANIAN



اليوم أكثر من 45 وجهة موزعة في أربع قارات انطلاقاً من مركز عملياتها الرئيسي؛ مطار الملكة علياء الدولي. وقد انضمت في عام 2007 إلى عضوية تحالف شركات الطيران العالمي One World والذي تعمل في إطاره خمسة عشرة شركة طيران عالمية عملاقة، حيث وسعت عضوية الملكية الأردنية في هذا التحالف شبكتها الجوية لتنقل مسافريها إلى أكثر من 1000 وجهة عالمية في 150 دولة، بنقطة توقف واحدة من عمان.

تأسست الملكية الأردنية عام 1963 لتكون الناقل الوطني للمملكة الأردنية الهاشمية. ومنذ ذلك الحين، تسهم بنحو 3% من الناتج المحلي الإجمالي للمملكة، فضلاً عن كونها الذراع الرئيسية لاستقدام السياحة إلى الأردن من شتى أنحاء العالم.

تتلخص رؤية الملكية الأردنية في «أن تكون شركة الطيران المفضلة لربط الأردن والمشرق بالعالم»، حيث تخدم الشركة

خطوط الطيران الأخرى

منخفضة التكلفة مثل Ryanair وخطوط الطيران البريطانية EasyJet والخطوط الجوية النرويجية والخطوط الجوية الروسية وطيران Wizz Air رحلات من وإلى الأردن.

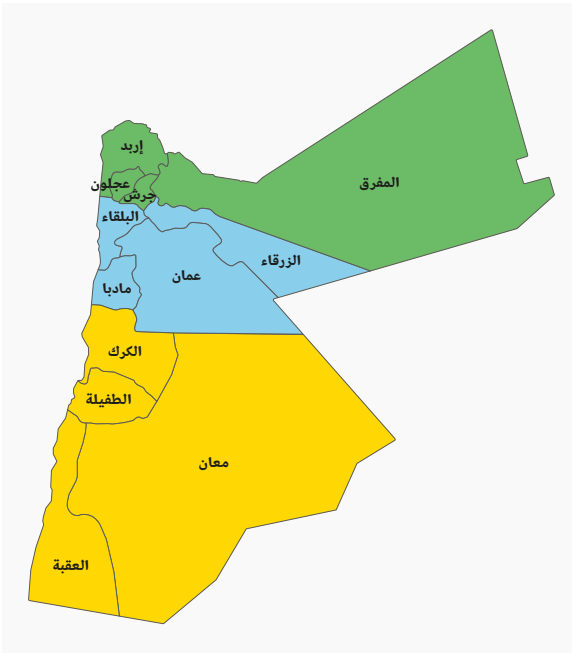
تخطط مجموعة المطارات الدولية (AIG)، الشركة المشغلة لمطار الملكة علياء الدولي لتوسيع نطاق وصول شركات الطيران من وإلى الأردن. ويوجد حالياً أكثر من 30 رحلة جوية دولية تربط الأردن بوجهات مختلفة حول العالم. كما تقدم شركات الطيران



التقسيم الإداري في الأردن



تتوزع الأقاليم الثلاثة في المملكة الأردنية الهاشمية بمؤسسات أكاديمية ووجهات ترفيهية وسياحية متميزة تجذب الطلاب والزوار من جميع أنحاء العالم.



في عام 2000، تقرر العمل بتقسيم المملكة إلى ثلاثة أقاليم و12 محافظة تضم 51 لواء و38 قضاء وهذه الأقاليم هي:

إقليم الوسط

ويضم أربع محافظات هي: العاصمة، الزرقاء، البلقاء، ومادبا، ويشتمل على 19 لواء و15 قضاء.

إقليم الشمال

ويضم محافظات هي: إربد، عجلون، جرش، والمفرق، ويشتمل على 16 لواء و14 قضاء.

إقليم الجنوب

ويضم أربع محافظات هي: معان، الكرك، الطفيلة، والعقبة ويشتمل على 16 لواء و9 أقضية.

إقليم الوسط

يضم إقليم الوسط مجموعة مميزة من الجامعات الحكومية والخاصة والجامعات التي تعمل بقانون خاص. كما تتميز المؤسسات التعليمية الرائدة في إقليم الوسط بتنوع برامجها الدراسية وتخصصاتها الأكاديمية التي تلبي احتياجات الطلاب من مختلف بلدان العالم. ويشمل إقليم الوسط أربع محافظات هي العاصمة عمّان والبلقاء والزرقاء ومأدبا.



محافظة البلقاء



محافظة العاصمة



محافظة مأدبا



محافظة الزرقاء

الجامعة الأردنية



www.ju.edu.jo
ipmd@ju.edu.jo

@ipmduj
@uj_international

(+962) 6 5355 000

الجامعة الهاشمية



www.hu.edu.jo
huniv@hu.edu.jo

@TheHashemiteUniversity
330127 Zarqa 13133 Jordan

(+962) 5 3903333

جامعة البلقاء التطبيقية



www.bau.edu.jo
info@bau.edu.jo

@BalqaAppUni
@BalqaAppUni

(+962) 5-3491111
(+962) 5-3532312

الجامعة الألمانية الأردنية



www.gju.edu.jo
info@gju.edu.jo

@GJUUniversity
@GJUUniversity

(+962) 6 4294444
(+962) 79 0294000

جامعة العلوم الإسلامية العالمية



www.wise.edu.jo
@wise.univ

info@wise.edu.jo
Deewan.president@wise.edu.jo
@wise.univ

(+962) 6 5600230
(+962) 6 5063042

جامعة الحسين التقنية



www.htu.edu.jo
Info@htu.edu.jo

@HTUjo
@HTUjo

(+962) 6 5808787

جامعة عمان الأهلية



🌐 www.ammanu.edu.jo

@ Public@ammanu.edu.jo

📧 [@ahliyya_amman_university](https://www.instagram.com/ahliyya_amman_university)

📘 @AhliyyaAmmanUniv

☎️ (+962) 5 3500211 (+962) 78 7631111

(+962) 78 7642222 (+962) 78 7632222

جامعة العلوم التطبيقية الخاصة



🌐 www.asu.edu.jo

@ info@asu.edu.jo

📘 @ASPUJordan

📧 @ASPUJordan

☎️ (+962) 6 5609999

☎️ (+962) 6 5232899

جامعة فيلادلفيا



جامعة فيلادلفيا
Philadelphia University



🌐 www.philadelphia.edu.jo

@ info@philadelphia.edu.jo

📘 @PhiladelphiaUniversity

📧 @Philadelphia.University

☎️ (+962) 6 4799000

☎️ (+962) 6 4799040

جامعة الإسراء

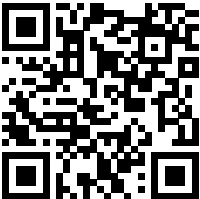


🌐 www.iu.edu.jo
 📧 siu@iu.edu.jo

📘 @alisrauni
 📺 @alisrauni

☎ (+962) 6-4711710
 ☎ (+962) 6-4711505

جامعة البترا



🌐 www.uop.edu.jo
 📧 Info@uop.edu.jo

📘 @uopface
 📺 @petra.university

☎ (+962) 6 5799555
 ☎ (+962) 6 5715570

جامعة الزيتونة الأردنية الخاصة



جامعة الزيتونة الأردنية
 Al-Zaytoonah University of Jordan



🌐 www.zuj.edu.jo
 📧 president@zuj.edu.jo
 📧 registration@zuj.edu.jo

📘 @AlZaytoonahUniversity
 📺 @AlZaytoonahUniversity
 📍 130 Amman 11733 Jordan

☎ (+962) 6 4291511
 ☎ (+962) 6 4291432

جامعة الأميرة سمية للتكنولوجيا



www.psut.edu.jo
info@psut.edu.jo

@PSUTOFFICIAL
@PSUTOFFICIAL

(+962) 6 5359949
(+962) 6 5347295

جامعة الزرقاء



www.zu.edu.jo
zarqauni@zu.edu.jo

@News.Zu
@registration@zuj.edu.jo

(+962) 5 3821100
(+962) 5 3821120

جامعة عمان العربية



www.aau.edu.jo
aau@aau.edu.jo

@aau.edu.jordan
@ammanarabuniversity

(+962) 79 8877440
(+962) 6 4791400
(+962) 6 4791414

جامعة الشرق الأوسط



🌐 www.meu.edu.jo

📘 @meunijo

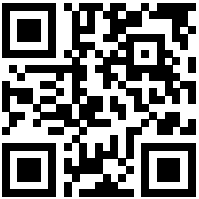
☎ (+962) 6 4790222

☎ (+962) 6 4129613

📧 @meujo

☎ (+962) 79 7122000

الجامعة الأميركية في مادبا



🌐 www.aum.edu.jo

📘 @AUMMadaba

☎ (+962) 5 3294444

📧 info@aum.edu.jo

📧 @AUMMadaba

☎ (+962) 5 3294440

📍 2882 Amman 11821 Jordan

جامعة ابن سينا للعلوم الطبية



🌐 www.isums.edu.jo

📘 @ibnsinaums

☎ (+962) 6 479 5555

📧 info@isums.edu.jo

📧 @ibnsinaums

☎ (+962) 7 7556 6899

☎ (+962) 6 479 5551

الجامعة العربية المفتوحة



www.aou.edu.jo
info@aou.edu.jo

@ArabOpenUniversity.jo
@aoujordan

+962 6 5630630
+962 6 5630610

كلية عمون الجامعية التطبيقية



www.aauc.edu.jo
deanship@aauc.edu.jo

@AAUCo
@AAUC_Hospitalit

@aaucollege
+962 79 6322271

كلية الخوارزمي الجامعية التقنية



www.khawarizmi.edu.jo
kutc@khawarizmi.edu.jo

@KUTCJO
@kutc.jo

+962 6 5501600

الكلية الجامعية العربية للتكنولوجيا



🌐 www.auct.edu.jo
@ info@auct.edu.jo

📱 @college1980

☎ (+962) 6 5342181
☎ (+962) 6 5334062

كلية لومينوس الجامعية التقنية



🌐 www.ltuc.com
@ info@ltuc.com
✉ 183334 Amman 11118 Jordan

📱 @LTUC.JO
@LTUC.JO

☎ (+962) 6 4000700

الكلية الجامعية الوطنية للتكنولوجيا



🌐 www.nuct.edu.jo
@ reg@nuct.edu.jo

📱 @nuctedu
☎ (+962) 79 1511222

☎ (+962) 6 4381101
☎ (+962) 6 4381100

الأكاديمية الملكية لفنون الطهي



🌐 www.raca.edu.jo
✉ info@raca.edu.jo

📘 @RACAJordan
📞 @RACAJordan

☎ (+962) 6 5411800
☎ (+962) 6 5412659



البحر الميت

لا تفوت زيارة أخفض بقعة على وجه الأرض أثناء وجودك في الأردن! ينخفض منسوب البحر الميت بحوالي 400 متر تحت مستوى سطح البحر ويعتبر وجهة سياحية مميزة تستقطب الزوار من كل مكان. وتحتوي مياه البحر الميت على الكالسيوم والبوتاسيوم مما يجعله قبلة للسياحة العلاجية. ليس هناك مكان آخر في العالم يمكنك فيه أن تطفو على المياه وتستمتع بأجواء حارة مشمسة طوال العام وتستحم بالطين الغني بالفوائد العلاجية إلا البحر الميت.



جبل القلعة

في هذا الجبل المطل على مدينة عمّان، ستشاهد سحر حضارات تعاقبت على المدينة منذ قرون وأبرزها الحضارة البيزنطية والرومانية والعهد الأول للحضارة الإسلامية. ففي جبل القلعة يتجلى تاريخ عمّان التي كانت تُعرف باسم «رية عمون» ليأخذ الزوار في رحلة عبر الزمن.



مغطس السيد المسيح عليه السلام

المكان الذي يقصده الحجاج من كافة بقاع العالم سعياً لتجربة روحانية في مكان رويت أحداثه في الكتاب المقدّس، أو للعودة إلى زمن بعيد وتأمل معالم التاريخ الكامنة في الموقع، أو حتى نيل المعمودية مثلما تعقد يسوع في الزمن بعيد.



و تمتد القيمة التاريخية للمنطقة إلى موقع مجاور جاء ذكره في الكتاب المقدس، فعلى مقربة منه يقع الكهف الذي لاذ إليه لوط وابنتاه عند دمار سدوم وعمورة، في منطقة تدعى صافي («صوغر» بحسب الكتاب المقدس). وهو مدرج على لائحة مواقع التراث العالمي لمنظمة اليونسكو منذ عام 1985 ميلادي.

يحتضن المكان عدداً من المدن التي ذُكرت في الكتاب المقدس مثل سدوم وعمورة وصوغر، وقد أثبتت الاكتشافات الأثرية أن المنطقة الواقعة بين نهر الأردن وتل الخرار هي «بيت عنيا عبر الأردن» المذكورة في الكتاب المقدس. إنها المنطقة التي عاش فيها يوحنا المعمدان حيث عمّد يسوع. يندرج موقع المعمودية ضمن لائحة مواقع التراث العالمي التابعة لمنظمة اليونسكو، و هو

البوليفارد



تفتخر البوليفارد بأن تسمي نفسها «القلب الجديد لمدينة عمّان» بفضل موقعها الاستراتيجي في منطقة العبدلي وسط مدينة عمّان. وتضم البوليفارد مجموعة من المحلات والمطاعم والفنادق والمكاتب الفاخرة وتتميز بأجوائها الحيوية والجاذبة للزوار صيفًا وشتاءً. كما تترين في الكثير من المناسبات خلال فترة الأعياد وعيد الاستقلال وتقام فيها حفلات وعروض ترفيهية متنوعة.

المدرج الروماني



بني المدرج الروماني تخليدًا لذكرى الإمبراطور أنطونيوس بيوس الذي زار عمان عام 103 ميلادي. ويتسع المدرج لحوالي 6000 شخص مما يجعله أكبر مسرح في الأردن يستضيف الكثير من الفعاليات والحفلات الغنائية. ويوجد في المدرج الروماني متحفان هما متحف الحياة الشعبية ومتحف الأزياء الشعبية يعرضان لمحة عن طبيعة الحياة الشعبية وتطور الأزياء في المنطقة.

مدينة السلط



تقع مدينة السلط على سفوح جبال البلقاء وقد أدرجت على لائحة اليونسكو للتراث العالمي. عند زيارتك لمدينة السلط لا بد أن تمر بشارع الستين الذي يتمتع بإطلالة ساحرة تجذب السكان المحليين والسكان الأجانب على حد سواء. بالإضافة إلى شارع الحقام الذي أطلق عليه هذا الاسم نسبة إلى حمام تركي قديم ما زالت آثاره باقية حتى اليوم. ولا تفوت أيضًا زيارة مسجد السلط الكبير ومقام النبي شعيب الذي يقع غرب مدينة السلط.

شارع الرينبو



يتميز شارع الرينبو بأجوائه الحيوية وأزقته المميزة والمتاجر والمقاهي والمطاعم المنتشرة على جانبيه. ويقع في الشارع أيضًا منزل الملك طلال ومنزل المفتي وسينما الرينبو وسوق جارا الشعبي الذي يقدم منتجات يدوية ومأكولات شعبية تعكس التراث الغني للأردن.

جبل اللوييدة



جبل اللوييدة هو حي عريق سكنه الكثير من الأدباء والشخصيات الهامة. تجذب منطقة جبل اللوييدة محبي الفن والثقافة بسبب احتوائها على الكثير من المعارض الفنية مثل جاليري دار الأندى وجاليري «مكان» بالإضافة إلى الكثير من المطاعم والمقاهي ذات الطابع المميز.

جبل نيبو



جبل نيبو هو جبل عريق يبلغ ارتفاعه 710 مترًا فوق مستوى سطح البحر، وورد ذكره في بعض الكتب المقدسة. يتمتع الزائر بمشاهد بانورامية لوادي نهر الأردن، ومن الممكن رؤية مدينة أريحا في الضفة الغربية، إلى جانب مدينة القدس إذا كان الجو صافيًا.



« العبدلي

- زيارة مسجد الملك عبد الله الأول في منطقة العبدلي.
- زيارة بوليفارد العبدلي للتسوق أو تناول الطعام أو القهوة.
- كنيسة العبدلي / القبطية.

« وسط البلد

- زيارة المدرج الروماني.
- زيارة متحف الأردن.
- زيارة المسجد الحسيني الكبير.
- الاستمتاع بتناول الفطور من مطعم «هاشم» وكنافة «حبيبة».
- زيارة متحف آرمات عمان.
- زيارة ديوان الدوق.
- زيارة سبيل الحوريات.



« جبل اللويبة

- زيارة جاليري دار الأندلس.
- زيارة «بيت ستي» لتجربة طبخ فريدة.
- زيارة المتحف الوطني للفنون الجميلة.
- زيارة مقهى «رومي» في جبل اللويبة.
- زيارة دارة الفنون والحديقة والمقهى التابع لها.
- زيارة دار النعمة لتجربة المشغولات اليدوية لسيدات المجتمع المحلي.

« جبل عمان

- المطالعة في مكتبة عبد الحميد شومان أو مكتبة دارة الفنون.
- الاستمتاع بإطلالة على مدينة عمان في برية الأردن.



« شارع الرينبو

- تجربة ساندويش الفلافل من مطعم فلافل القدس.
- التسوق في سوق جارا خلال فصل الصيف.
- زيارة مؤسسة نهر الأردن.



« المولات والأسواق المغلقة

- الاستمتاع بلعبة البولنغ والتزلج في Jordan Bowling and Skating Center في مكة مول.
- الاستمتاع بلعبة Escape The Room.

« المدينة الرياضية

- زيارة صرح الشهيد.
- استئجار دراجة هوائية في المدينة الرياضية من Sport City Bike.



« السلط

- تجربه صناعة الفخار كونها تساعد على التخلص من التوتر وضغط العمل.
- تجربه لباس التراث الشعبي لدى مدينته السلط المسمى (بالخلقة السلطيه).
- تجول بشوارع مدينة السلط وأهمها شارع الحمام الذي يمتاز بانه من اقدم الاسواق المحليه.
- تجربه الالعاب التقليدية وهي ما تسمى بلعبة المنقلة.
- تجربة الطبخ وهي فريده لتعلم كيفية طهي الطعام التقليدي لمدينة السلط.
- زيارة شارع الخض

« مواقع متفرقة

- زيارة جبل القلعة وتناول الافطار في مطعم «دار نعمة».
- زيارة حدائق الحسين في شارع الملك عبدالله الثاني.
- زيارة موقع أهل الكهف في أبو علندا.
- الذهاب في جولة على الدراجة الهوائية مع Amman Cycling Club.
- زيارة الخط الحديدي الحجازي.
- زيارة مسجد الملك حسين في دابوق.
- زيارة عراق الأمير في ببادر وادي السير.

« طريق المطار

- ركوب الخيل في نادي الجواد العربي.
- قيادة السيارات Karting في Jordan Speed Center.
- عمان ويفز Amman Waves.

« طريق البحر الميت

- الاستمتاع بتجربة التسلق في Climbat Amman.

« البحر الميت

- زيارة البحر الميت وبانوراما البحر الميت.
- زيارة محمية الموجب للمحيط الطبيعي القريبة من البحر الميت.
- زيارة موقع المغطس.
- زيارة فنادق البحر الميت.

« مادبا

- زيارة مدينة مادبا (الشارع السياحي).
- زيارة قلعة مكاور الرومانية جنوب غرب مدينة مادبا.
- زيارة حمامات ماعين التي تحتوي على ينابيع ساخنة علاجية تابعة لمدينة مادبا.
- زيارة جبل نيبو.



الذهب والمطاعم وتحتوي على مركزين للتسوق هما البركة مول وأفنيو مول.

معرض تصاميم نهر الأردن: يقدم مجموعة من الحرف اليدوية التقليدية والمعاصرة بأيدي سيدات البادية والريف تشمل منتجات مطرزة وبسط وهدايا مميزة تعكس التراث الأردني.

مكتبة خزانة الجاحظ في وسط البلد: إذا كنت من هواة القراءة فستجد عددًا من الكتب المميزة في هذه المكتبة التي تقع على جانب الطريق في وسط البلد النابض بالحياة.

بيت البيروتي في مأدبا: يتميز بطرازه المعماري القديم ويقدم مجموعة من التحف اليدوية التي يمكنك شراؤها بالإضافة إلى الأنشطة التفاعلية كغزل النسيج ورسم الحنة.

الشارع السياحي في مأدبا: يحتوي على متاجر تبيع التحف الفنية والتذكارات والمنتجات الفسيفسائية.



تتميز تجربة التسوق في عمان بتنوعها الفريد، حيث يمكنك أن تقضي يومك في الأسواق الشعبية القديمة التي تضح بالحياة أو في مراكز التسوق ذات الطابع العصري الحديث.



ومن أهم وجهات التسوق:

أسواق وسط البلد- سوق السكر: تُباع فيه الخضار والفاكهة الطازجة وينادي الباعة على بضائعهم ويعج السوق بالمازة.

Jobedu: علامة تجارية أسسها شباب أردنيون لبيع الملابس التي تعكس حس الفكاهة المحلي بتصاميم عصرية ومميزة.

سوق جارا: سوق محلي يفتتح أبوابه طوال فصل الصيف ويضم أكشاكًا متنوعة تبيع منتجات يدوية ومأكولات شعبية ويقدم أيضًا عروضًا ترفيهية لكافة أفراد العائلة.

جاليري علي وراما في شارع الرينبو: إذا كنت محبًا لشراء القطع الفريدة والتذكارات المميزة فستجد ضالتك في هذا الجاليري المميز.

متجر Trinitae: يقدم منتجات البحر الميت للعناية بالبشرة.

مراكز التسوق الحديثة: تاج مول، غاليريا مول، مكة مول، سيتي مول، العبدلي مول، الاستقلال مول.

شارع الرينبو: يضم الكثير من المحلات التي تبيع التحف واللوحات الفنية والإكسسوارات والتذكارات المميزة.

منطقة الصوفية: تعتبر هذه المنطقة حيوية جدًا وتتوفر فيها الكثير من المتاجر التي تبيع مختلف البضائع كالأحذية والملابس والإكسسوارات والقرطاسية كما أنها تضم عددًا من متاجر

أيما ذهبت في الأردن ستجد مجموعة مميزة من المطاعم التي تقدم ما لذ وطاب من المأكولات المحلية والعربية والعالمية.



مطاعم الفلافل

- مطعم فلافل القدس
- مطعم هاشم
- مطعم الكلحة
- مطعم أبوجبارة
- مطعم الأسرة
- مطعم حمادة

مطاعم الشاورما

- شاورما الكرم
- شاورما الضيعة
- شاورما عالصاح
- شاورما الريم

الحلويات

- زلاطيمو للحلويات
- حلويات حبيبة
- حلويات كلاج عمر

المطاعم العائلية / السلط

- مطعم بيت عزيز (السلط)
- مطعم بيت شاعر
- طلة القدس
- مطعم أبو خميس
- مطعم بلكونة المدينة

المطاعم العائلية / مادبا

- مطعم حارة جدونا
- مطعم بوابة مادبا
- مطعم أيار
- مطعم حكاية نيبو
- مطعم طلعة الدير في مادبا
- مطعم جو زمان
- مطعم أدونيس
- مطعم حكاية سيتي
- مطعم مراح سلامة

المطاعم العائلية / عمان

- مطعم ورد
- مطعم طواجين الهوا
- مطاعم وحلويات القدس
- مطعم جبري
- مطعم مجدولين
- مطعم دحرها (للمناسف)
- مطعم حضرموت
- مطعم قصر الضيافة
- مطعم الدار دارك
- فاير فلاي
- بيتزا القيصر
- بيتزا الريف
- مطعم بورك
- مطعم بيت الكرم
- مطعم قرية النخيل



متحف آثار قصر الحلابات

يقع في منطقة الحلابات قضاء الضليل في محافظة الزرقاء. افتتح عام 2008 ضمن مركز زوار قصر الحلابات، ويعتبر «متحف موقع» أي أن جميع القطع المتحفية الموجودة فيه تعود إلى الموقع الموجود فيه بما يتبعه من مرافق معمارية. حيث يضم موقع الحلابات قصرًا ومسجدًا من الفترة الأموية ومنازل محيطة بالقصر وبركة وحمام الصراج.

يحتوي المتحف 150 قطعة أثرية مثل: النقوش، والتيجان الرخامية، والتماثيل، والفسيفساء، والأواني الزجاجية، والأواني الفخارية، وأواني الحجر الصابوني.

محافظة الزرقاء

☎ (+962) 79 7103880

🕒 ساعات العمل

مهياً لذوي الهمم

صيفاً 8:00 صباحاً - 7:00 مساءً

شتاءً 8:00 صباحاً - 4:00 مساءً



متحف الشهيد وصفي التل

تم تحويل بيت الشهيد وصفي التل إلى متحف بعد وفاة زوجته سعدية التل عام 1998 بناء على وصيتها، حيث أرادت تحويل المنزل إلى متحف تراثي يعيد إنتاج قصة التل ويرسخها في عقول الأجيال، ليبقى أثر التل منتشرًا بين الأجيال، ومنذ ذلك الوقت أطلق على المنزل اسم «متحف الشهيد وصفي وسعدية التل». يضم المتحف مقتنيات الشهيد التل التي رافقته في حياته الشخصية والرسمية، وأبرزها مكتبته التي تضم مئات العناوين من كتب الأدب والسياسة والتاريخ، وأغراضه الخاصة، وأثاث منزله القديم الذي يبدو متناسقًا مع الحياة المتواضعة التي عاشها الرئيس الشهيد.

محافظة البلقاء

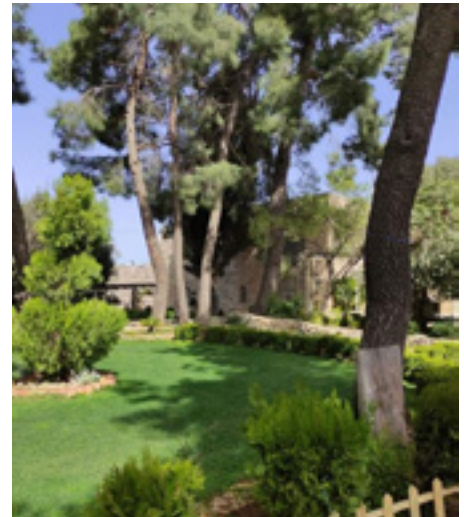
☎ (+962) 77 6716639

🕒 ساعات العمل

غير مهياً لذوي الهمم

من الأحد إلى الخميس 8:00 صباحاً - 5:00 مساءً

أيام الجمعة والسبت مغلق



متحف بانوراما البحر الميت

يقع على إحدى التلال المطلة على البحر الميت والأراضي المقدسة والدينية في المغطس وفلسطين، وبالقرب من منتجعات ماعين العلاجية. يهدف متحف بانوراما البحر الميت للتعريف بمزايا منطقة البحر الميت الجيولوجية والبيئية والأثرية عبر الزمن من خلال أربعة أقسام: الأصول، النظام البيئي، التفاعل البشري، البحر الميت في خطر.

منطقة البحر الميت

☎ (+962) 5 349 11 33

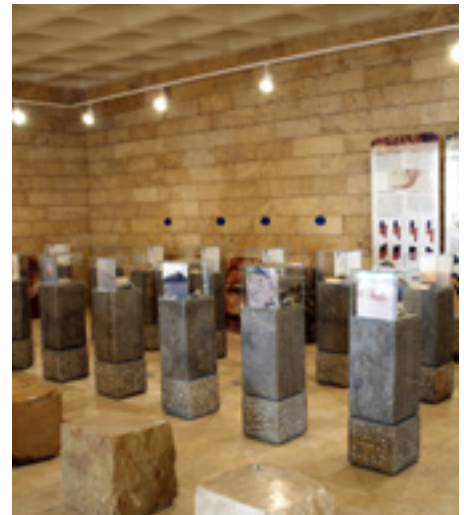
🕒 ساعات العمل

(+962) 78 2488880

صيفاً وشتاءً 9:00 صباحاً - 5:00 مساءً

مهياً لذوي الهمم

مساءً



متحف مادبا (الحكاية)

يهدف متحف الحكاية الى تعزيز فكرة التآخي بين الأديان، ويعتبر مركزاً ثقافياً مدهشاً يأخذ زائريه في رحلة لاستكشاف الإرث الديني والتاريخي والثقافي للأردن لكونه حلقة وصل استراتيجية لمختلف الحضارات من الماضي إلى الحاضر. يقدم المتحف معارضاً تفاعلية تُعرض فيها الكثير من المعالم التاريخية والدينية، ومطعماً يقدم المأكولات المحلية التراثية، ومتجرًا للحرف اليدوية تُباع فيه الهدايا التذكارية المميزة، كما ويوفر المتحف مساحات متعددة للاستعمالات يمكن إقامة الفعاليات المختلفة وورش العمل فيها.

محافظة مادبا

ساعات العمل

☎ (+962) 5 324 11 19

مهياً لذوي الهمم

صيفاً وشتاءً 9:00 صباحاً - 5:00 مساءً

الجمعة 9:00 صباحاً - 6:00 مساءً



متحف مؤسسة الخط الحديدي الحجازي

سكة حديد الحجاز هي سكة حديدية ضيقة تربط دمشق بالمدينة المنورة، تأسست في عهد السلطان العثماني عبد الحميد الثاني لغرض خدمة الحجاج المسلمين وربط ولايات الدولة العثمانية وإحكام السيطرة عليها. بدأ العمل في خط السكة الحديد عام 1900 وافتتح عام 1908 واستمر تشغيله حتى تم تدمير الخط عام 1916 أثناء الحرب العالمية الأولى.

محافظة العاصمة

ساعات العمل

☎ (+962) 6 489 54 13

غير مهياً لذوي الهمم

من الأحد - الخميس 8:30 صباحاً - 3:30 مساءً

أيام الجمعة والسبت مغلق



متحف الآثار الجامعة الأردنية

تأسس متحف الآثار بالجامعة الأردنية عام 1962 عند تأسيس الجامعة، يعمل المتحف على توسيع وتطوير مقتنياته بشكل دائم. محتويات المتحف مرتبة ترتيباً زمنياً، تمتد من فترات ما قبل التاريخ حتى نهاية العصور الإسلامية. لتلخص تاريخ الأردن وتعكس تجاربه الشعبية. يتميز المتحف بتوفر المرافق والمعدات اللازمة لدعم أهدافه الأكاديمية والتعليمية. يعمل المتحف بالتعاون مع إدارة الموارد الثقافية والمحافظة عليها، للعناية بالقطع الأثرية من تنظيف وترميم وصيانة.

محافظة العاصمة

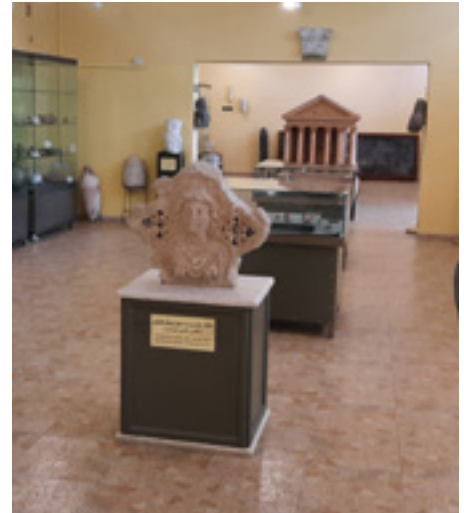
ساعات العمل

☎ (+962) 6 535 50 00/ ext.25051

مهياً لذوي الهمم

صيفاً وشتاءً 8:00 صباحاً - 4:00 مساءً

الجمعة والسبت مغلق



متحف النقد البنك المركزي الأردني

كان البنك المركزي الأردني على دراية بأهمية إنشاء متحف للعملات والمسكوكات لعرض العملات المختلفة التي تم تداولها في الأراضي الأردنية عبر التاريخ. تشتمل معروضات المتحف على عدد من العملات المعدنية القديمة والجديدة، والتي كانت تستخدم في الأردن منذ العهد اليوناني حتى الإصدار الأخير من العملات المعدنية والأوراق النقدية الأردنية، لا سيما خلال الفترة الإسلامية. بالإضافة إلى ذلك، يحتوي المتحف على عملات معدنية وأوراق نقدية صادرة عن مجلس النقد الأردني والبنك المركزي الأردني.

محافظة العاصمة

☎ (+962) 6 463 03 01 Ext. 2580

🕒 ساعات العمل

غير مهياً لذوي الهمم

صيفاً وشتاءً 8:00 صباحاً - 4:00 مساءً

الجمعة والسبت مغلق



متحف الحياة البرلمانية

متحف الحياة البرلمانية، هو أحد المتاحف الأردنية التابعة لوزارة الثقافة الأردنية، ويعد من النماذج الأولى للمتاحف البرلمانية حول العالم. يهدف المتحف إلى تسليط الضوء على الجهود التي بذلتها القيادة الهاشمية على مدى العقود الماضية في تأسيس وبناء الأردن.

استخدم مبنى متحف الحياة البرلمانية لاجتماعات المجلس التشريعي في مطلع الأربعينيات، ثم مجلساً للأمم بين عامي 1978-1942 وشهد المكان إعلان الشهيد الملك عبد الله الأول ابن الحسين استقلال المملكة الأردنية الهاشمية في 25 أيار عام 1946. كما شهد أداء اليمين الدستورية للملك طلال بن عبد الله والملك الحسين بن طلال طيب الله ثراهما.

محافظة العاصمة

☎ (+962) 6 464 10 32

🕒 ساعات العمل

مهياً لذوي الهمم

10:00 صباحاً - 2:30 مساءً

أيام الجمعة والسبت مغلق



المتحف الأردني الوطني للفنون الجميلة

تأسس المتحف الوطني الأردني للفنون الجميلة من قبل الجمعية الملكية للفنون الجميلة عام 1980 وهو متحف للفنون الرائدة في المنطقة. يضم المعرض أكثر من 2800 عمل بما في ذلك الرسومات واللوحات والمنحوتات والأفلام الفنية وفنون الجرافيك والتصوير الفوتوغرافي لفنانين من دول العالم العربي ودول العالم النامي وبشكل أساسي من آسيا وإفريقيا، وأوروبا، وأمريكا اللاتينية، وأستراليا.

محافظة العاصمة

☎ (+962) 6 463 01 28

🕒 ساعات العمل

مهياً لذوي الهمم

صيفاً وشتاءً 9:00 صباحاً - 5:00 مساءً



متحف صرح الشهيد

تأسس المتحف عام 1977 بناء على رغبة المغفور له الملك الحسين. ويعرض المتحف مجموعة نادرة من الأسلحة والملابس والمركبات العسكرية الأردنية. كما ويعتبر المتحف بمثابة النصب التذكاري للشهداء الذين ضحوا بأرواحهم في خدمة الأردن منذ عام 1915، بدءاً من الثورة العربية الكبرى التي قادها الشريف الحسين بن علي جد الملك حسين.

(+962) 6 520 53 10 / (+962) 77 2013054 📞

مهياً لذوي الهمم

محافظة العاصمة

ساعات العمل في الشتاء 🕒

ساعات العمل في الصيف 🕒

الأحد - الخميس 9:00 صباحاً - 5:00 مساءً
الجمعة 1:00 صباحاً - 5:00 مساءً
الثلاثاء مغلق

الأحد - الخميس 9:00 صباحاً - 7:00 مساءً
الجمعة 2:00 صباحاً - 7:00 مساءً
الثلاثاء مغلق



متحف الدبابات الملكي

أقيم متحف الدبابات الملكي في حدائق الملك عبدالله الثاني بمنطقة المقابلين في العاصمة عمّان، تأسس متحف الدبابات الملكي بإرادة ملكية سامية عام 2007. تبلغ مساحة المبنى 2000 متر مربع مقسمة إلى ثلاث عشرة قاعة يعرض فيها 110 من الدبابات والمدرمعات التي استخدمت في حروب الأردن ومعاركه الماضية والمرتبطة وفقاً للتاريخ الزمني. تم افتتاح المتحف في 29 كانون الثاني/يناير عام 2018، في حفل حضره جلالة الملك عبد الله الثاني ملك الأردن.

محافظة العاصمة

(+962) 6 438 18 81 📞

مهياً لذوي الهمم

ساعات العمل 🕒

صيفاً وشتاءً 10:00 صباحاً - 4:00 مساءً
الثلاثاء مغلق



متحف السيارات الملكي

متحف السيارات الملكي هو أول متحف للسيارات في الوطن العربي. افتتحه جلالة الملك عبد الله الثاني في عام 2003، وهو بمثابة تكريم للمغفور له جلالة الملك الحسين. ويضم المتحف 80 سيارة ودراجة نارية للملك الراحل، يعود بعضها إلى عام 1909. وتروي كل منها قصة فريدة على طول الخط الزمني لحياة الملك الراحل والمملكة الهاشمية. وتسلط معروضات المتحف الضوء على فترة حكم الملك حسين التي استمرت 47 عامًا وعلى تاريخ المملكة من عهد جلالة الملك عبد الله الأول في أوائل عام 1920 وحتى عهد جلالة الملك عبد الله الثاني اليوم.

محافظة العاصمة

(+962) 6 541 13 92 📞

مهياً لذوي الهمم

ساعات العمل 🕒

الأحد - الخميس 10:00 صباحاً - 7:00 مساءً
الجمعة 11:00 صباحاً - 7:00 مساءً - الثلاثاء مغلق



متحف الأطفال

تم افتتاح متحف الأطفال كأول متحف تفاعلي للأطفال في الأردن في عام 2007. في متحف الأطفال، يتعلم الأطفال من خلال اللعب والتفاعل مع المعارض الداخلية والخارجية، كما يمكنهم القراءة في مكتبة المتحف، والتعبير عن أنفسهم في استوديو الفنون، والتواصل مع الطبيعة في الحديقة. هذه المساحات التفاعلية التي تكملها البرامج التعليمية الحية؛ تشجع الأطفال على التعلم من خلال المشاركة واستكشاف الذات في بيئة آمنة.

محافظة العاصمة

☎ (+962) 6 541 14 79

ساعات العمل

مهياً لذوي الهمم

صيفاً 10:00 صباحاً - 7:00 مساءً الأحد - السبت
الثلاثاء مغلق
شتاءً 9:00 صباحاً - 5:00 مساءً الأحد - الأربعاء
10:00 صباحاً - 6:00 مساءً الخميس - السبت
الثلاثاء مغلق



متحف الأردن

يهدف متحف الأردن إلى الحفاظ على الموروث الثقافي الغني للبلاد وتقديمه بطرق تفاعلية جذابة لزيارته. يعتبر المتحف بوابة سياحية ومركزاً تعليمياً للتعريف عن تاريخ البلاد العريق. ويحرص متحف الأردن على تقديم معلومات معرفية قيد التطوير والبحث المستمرين لكل قسم يقدمه، من قاعات العرض إلى البرامج التعليمية وبرامج حفظ التراث. يروي المتحف حكاية مليون ونصف المليون سنة من الوجود البشري والإرث التاريخي على أرض الأردن، من العصر الحجري القديم بداية حتى الزمن الحاضر من خلال عرضها في قاعات التسلسل التاريخي.

يعرض المتحف مقتنياته الأثرية الثمينة بطرق فنية وتفاعلية متميزة. من تلك المقتنيات تمثال عين غزال الذي يعتبر من أقدم التماثيل البشرية في العالم، ومخطوطات البحر الميت الشهيرة وغيرها الكثير من المكتشفات التاريخية القيمة.

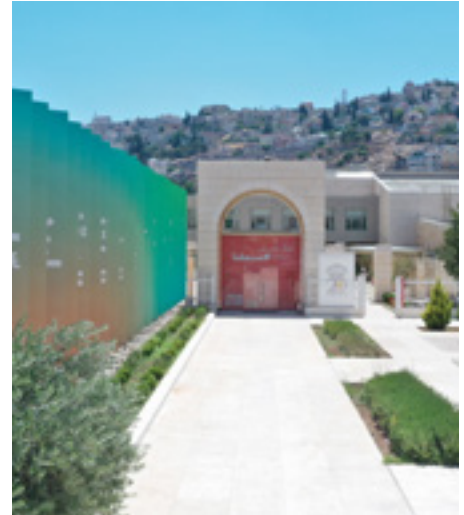
محافظة العاصمة

☎ (+962) 6 462 93 17

ساعات العمل

مهياً لذوي الهمم

الأحد - الخميس 9:00 صباحاً - 5:00 مساءً
الجمعة 3:00 صباحاً - 6:00 مساءً - الثلاثاء مغلق



متحف السلط التاريخي (بيت أبو جابر)

متحف بيت أبو جابر هو مبنى تراثي يقع وسط مدينة السلط ويعود تاريخه إلى أواخر القرن التاسع عشر.

يعرض المعرض الرئيسي مجموعة من القطع الفخارية من العصر النحاسي التي تم العثور عليها في موقع (تليلات الغسول)، والجرار المائية، والسروج الخزفية التي تم العثور عليها في منطقة السلالم ومنطقة الطوال الشرقي. كما تضم أقبية المتحف قطع فخارية وأساور برونزية عثر عليها في منطقة وادي شعيب تعود إلى العصور الرومانية والأيوبية المملوكية.

محافظة البلقاء | مدينة السلط

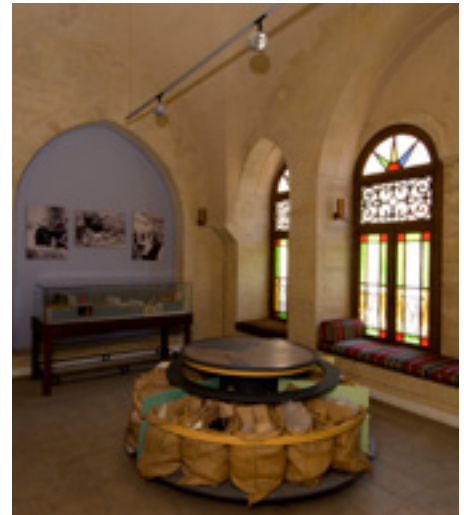
☎ (+962) 5 355 56 52

ساعات العمل

☎ (+962) 79 7773000

مهياً لذوي الهمم

صيفاً 8:30 صباحاً - 7:00 مساءً - الثلاثاء مغلق
شتاءً 8:30 صباحاً - 5:00 مساءً - الثلاثاء مغلق



متحف الحياة الشعبية

يقع في الجهة الغربية من المدرج الروماني في عمان وقد قامت دائرة الآثار العامة بتأسيس المتحف في 15/11/1975 بهدف جمع وحفظ التراث الأردني ودراسته وتدوينه لعرضه على الجمهور للتثقيف وغرس الانتماء والمحافظة على التراث القومي وتشجيع السياحة، ويضم المتحف مجموعة من الأدوات التي تمثل الثقافات الآتية:

1. تراث البادية (البدو).
2. حياة الفلاحين (الريف).
3. ثقافة المدينة (الحضر).

والمعروضات عبارة عن ملابس وأدوات زراعية وحرفية وغير ذلك مما يمثل الحياة اليومية، ويعود تاريخ معروضات المتحف إلى أواخر القرن التاسع عشر، وأوائل القرن العشرين، وأهم المواد المعروضة في المتحف:

1. أزياء تمثل مختلف المناطق في الأردن.
2. أدوات منزلية تدخل في صناعة الطعام والخبز وفي إعداد القهوة والشاي، وما يرتبط بها من عادات وتقاليد.
3. الأدوات الموسيقية الشعبية.
4. أدوات الفروسية تشمل/ الأسرجة والأسلحة التقليدية التي استعملت من قبل سكان المنطقة.
5. نماذج من الصناعات التقليدية الشعبية مثل صناعة البسط والخيام، والقش والصوف والفخار.

6. الأدوات المستوردة كالأثاث الخشبي المطعم بالصدف والمستخدم في المنازل. رتبت المعروضات في قاعات المتحف الخمس حسب التسلسل الموضوعي وعرض قسم منها داخل الخزائن في حين عرض القسم الآخر خارجها، وأما القاعة الموجودة في القبو فتمثل حياة البادية ومجموعة من الدكاكين (السوق الشعبي).

محافظة العاصمة

☎ 6 465 17 60 / (+962) 6 465 17 46 (+962)

ساعات العمل

المواقف السيارات: موقف مجمع رغدان الجديد، **الحافلات:** بوابة الساحة غير مهياً لذوي الهمم

صيفاً 8:00 صباحاً - 7:00 مساءً
شتاءً 8:00 صباحاً - 4:00 مساءً



متحف الحلي والأزياء

تأسس عام 1974 في الجهة الشرقية من المدرج الروماني في عمان. والهدف من إنشائه جمع التراث الشعبي الأردني والفلسطيني من مناطق الأردن كافة وحفظ وصيانة هذا التراث من الاندثار وعرضه للأجيال القادمة، لما يشكله هذا التراث من هوية وطنية وشعبية يتميز بها إنسان هذا البلد، وكذلك ارتباط هذه الحلي والأزياء بالثقافات المحلية والعادات والتقاليد والحرف اليدوية والميثولوجيا الشعبية التي تشكل قصة حضارية أردنية خاصة.

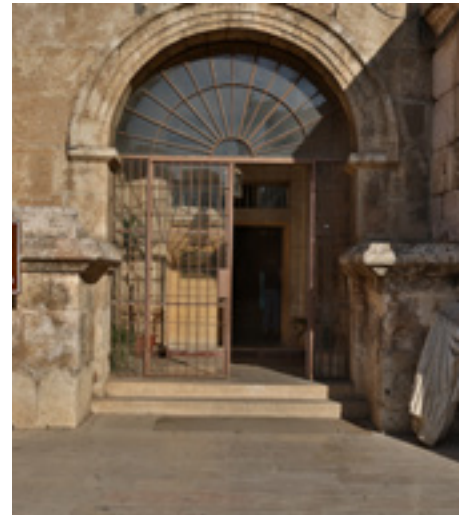
محافظة العاصمة

☎ 79 1468644 / (+962) 78 8361540 (+962)

ساعات العمل

المواقف السيارات: موقف مجمع رغدان الجديد، **الحافلات:** بوابة الساحة غير مهياً لذوي الهمم

صيفاً 8:00 صباحاً - 7:00 مساءً
شتاءً 8:00 صباحاً - 4:00 مساءً



متحف آثار مادبا

تأسس عام 1979 في مجموعة منازل قديمة عثر فيها على أرضيات فسيفسائية. وهو يتكون من جزأين:

1. متحف مادبا الأثري حيث تعرض فيه المقتنيات الأثرية وفق تسلسل زمني وحسب الموقع الأثري التابع لمحافظة مادبا ويضم المتحف مجموعة من القطع الأثرية البارزة مثل الأواني الفخارية، والمسكوكات، واللوحات الفسيفسائية.

2. متحف مادبا الشعبي جاءت فكرة إنشائه للحفاظ على موروث مدينة مادبا الشعبي والقرى المحيطة بها، ويضم مجموعة من الحلي والأزياء التراثية التي تروي قصة مادبا وما تحمله من غنى ضمن الموروث الشعبي.

محافظة مادبا

ساعات العمل

☎ (+962) 77 2009112 / (+962) 5 324 41 89

موقف سيارات: مركز زوار مادبا

صيفاً 8:00 صباحاً - 7:00 مساءً

غير مهياً لذوي الاحتياجات الخاصة

شتاءً 8:00 صباحاً - 4:00 مساءً



متحف آثار السلط

تأسس عام 1983 ليكون متحفاً إقليمياً مخصصاً يعرض قصة الحضارة التي تميزت بها منطقة البلقاء عبر العصور المختلفة، رتبت المعروضات في المتحف وفق تسلسل زمني، بدءاً من العصر الحجري النحاسي وانتهاءً بأواخر العصر الإسلامي، يقع المتحف في مبنى هو نفسه أحد البيوت التراثية في مدينة السلط وكانت تقطنه عائلة طوقان، يضم المتحف القطع الأثرية التي عُثر عليها في المواقع الأثرية المختلفة في محافظة البلقاء.

محافظة البلقاء | مدينة السلط

ساعات العمل

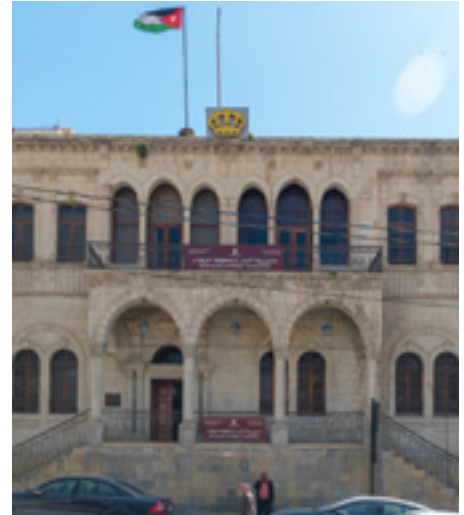
☎ (+962) 5 355 56 51

(+962) 77 7763282

غير مهياً لذوي الهمم

صيفاً 8:00 صباحاً - 7:00 مساءً

شتاءً 8:00 صباحاً - 4:00 مساءً



متحف أخفض مكان على الأرض

تأسس في 2004/ 2005 وافتتح في 17\5\2012 يضم جميع القطع الأثرية التي عثر عليها في المواقع الأثرية في منطقة الأغوار الجنوبية بدءاً من العصور الحجرية وانتهاءً بأواخر العصر الإسلامي. يتكون من صالة لعرض القطع الأثرية وساحات خارجية.

منطقة البحر الميت

ساعات العمل

☎ (+962) 3 230 04 05

(+962) 79 6294923

مهياً لذوي الهمم

صيفاً 8:00 صباحاً - 7:00 مساءً

شتاءً 8:00 صباحاً - 4:00 مساءً



إقليم الشمال

يضم الاقليم مجموعة مميزة من الجامعات الحكومية والخاصة. كما تتميز المؤسسات التعليمية الرائدة في إربد بتنوع برامجها الدراسية وتخصصاتها الأكاديمية التي تلبي احتياجات طيف واسع من الطلاب من مختلف بلدان العالم. ويشمل إقليم الشمال أربع محافظات هي إربد والمفرق وعجلون وجرش.



محافظه المفرق



محافظه إربد



محافظه جرش



محافظه عجلون

جامعة اليرموك



www.yu.edu.jo
@yarmouk@yu.edu.jo

@Yarmouk.U
@Yarmouk.University

(+962) 2 7211111
(+962) 2 7211119

جامعة العلوم والتكنولوجيا الأردنية

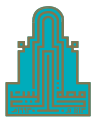


www.just.edu.jo
@public@just.edu.jo

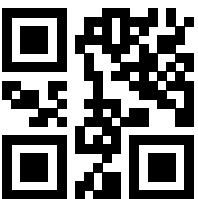
@justedujo

(+962) 2 7201000
(+962) 2 7095123

جامعة آل البيت



جامعة آل البيت
AL al-BAYT UNIVERSITY



www.aabu.edu.jo
@imc@aabu.edu.jo

@aabuniversity
@aabuniversity
@aabuniversity

(+962) 2 6297000

كلية سلاح الجو الملكي الجامعية التقنية لعلوم الطيران



www.rjafuc.edu.jo
info 1@rjafuc.edu.jo

(+962) 79 8547756

(+962) 2 6236105
(+962) 2 6232621

إقليم الشمال | الجامعات الخاصة

جامعة جرش



www.jpu.edu.jo
info.jpu@jpu.edu.jo

@JerashUn
@Jerashuniv

(+962) 2 6350521
(+962) 2 6350520

جامعة إربد الأهلية الخاصة



dsa.inu.edu.jo
inu@inu.edu.jo

@irbidUniversity

(+962) 2 7056682

جامعة جدارا

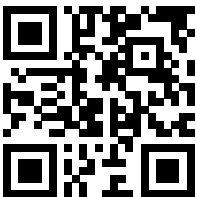


🌐 www.jadara.edu.jo
@info@jadara.edu.jo

📘 @jadara.edu.jo
📧 @jadaraedu

☎ (+962) 2 7201222
☎ (+962) 2 7201210

جامعة عجلون الوطنية



🌐 www.anu.edu.jo
@info@anu.edu.jo

📘 @Ajloun.un
📧 @ajloununiversity

☎ (+962) 2 6466616
☎ (+962) 2 6455584
☎ (+962) 6 5660141

جرش

تتلاقى في جرش حضارات الرومان واليونان والشرق بمزيج جميل يمنح المدينة طابعًا تاريخيًا مميزًا. في الربيع، تكتسي المدينة وتلاها برداء أخضر يستقطب المتزهين. وتعتبر من أجمل المناطق التي قد تزورها خلال ذلك الوقت من السنة. وتحتضن مدينة جرش مهرجان جرش للثقافة والفنون، الذي يحيي المدينة ويُمَتِّع أهاليها وزوارها بمساعات صيفية بهيجة من عروض الرقص الفولكلوري والطرب والموسيقى والأداء المسرحي، على مدى ثلاثة أسابيع.



قلعة عجلون

بُنيت هذه القلعة على يد عز الدين أسامة بن منقذ أحد القادة التابعين لصلاح الدين الأيوبي بهدف حماية الطرق التجارية وصد الهجمات الصليبية. ويستمتع زائرو القلعة بإطلالة رائعة على وادي الأردن بفضل موقعها الاستراتيجي على قمة جبل عوف.



أم قيس

كانت تعرف سابقًا باسم «جدارا» وكانت إحدى مدن «الديكابوليس» العشرة. عُرفت أم قيس بأنها مدينة الشعراء والأدباء، ومن أشهرهم «أرابيوس» الذي كتب على شاهدة قبره: «أيها المار من هنا، كما أنت الآن كنت أنا، وكما أنا الآن ستكون أنت، فتمتع بالحياة لأنك فان». عند زيارة أم قيس، يمكنك الاستمتاع بإطلالة على نهر اليرموك وهضبة الجولان وبحيرة طبريا.





« أم قيس / إربد

- خوض تجربة تربية النحل مع Baraka Destinations في أم قيس
- خوض تجربة تهذيب الشماع في Baraka Destinations في أم قيس
- تجربة المطبخ المحلي في أم قيس
- زيارة المدينة القديمة في إربد
- ركوب الدراجات في أم قيس
- زيارة طبقة فحل
- زيارة وادي الشلالة
- زيارة منتزه الأردن البيئي (Jordan Ecopark)
- زيارة بيت الورد في أم قيس

« جرش

- زيارة محمية المأوى في جرش
- الاستمتاع بفعاليات مهرجان جرش للفنون

« عجلون

- الإقامة في أكواخ محمية غابات عجلون
- مطعم الأكاديمية الملكية بمحمية غابات عجلون
- زيارة محمية غابات دبين
- مغامرة العبارة الهوائية Zip line في عجلون RSCN
- زيارة غابة برقش
- زيارة محمية الغزلان القريبة من محمية دبين
- زيارة تل مار الياس
- زيارة قلعة عجلون



« أنشطة أخرى

- المشاركة في مسير درب الأردن من أم قيس إلى عجلون
- قطف الزيتون خلال موسم الزيتون وتذوق زيت الزيتون من جرش أو عجلون أو إربد



التسوق

استمتع بالتسوق في الأسواق الشعبية القديمة أو مراكز التسوق الحديثة والعصرية:

التسوق في اربد

- السوق القديم
- شارع السينما
- شارع الهاشمي
- إربد سيتي سنتر
- أرابيلا مول



التسوق في جرش

- سوق جرش القديم
- السوق الحرفي في آثار جرش



التسوق في عجلون

- بيت الصابون في محمية غابات عجلون
- بيت البسكويت في محمية غابات عجلون
- الأسواق الشعبية



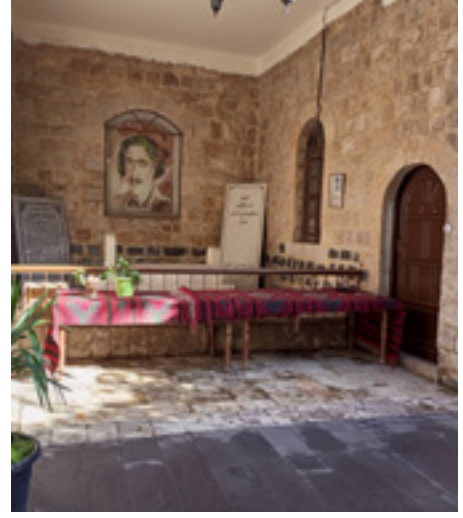
أشهر المطاعم

- مطعم الأكاديمية الملكية في محمية غابات عجلون
- استراحة أم قيس
- مطعم أمية الكبرى
- مطعم أم خليل اللبناني
- مطعم يمامة في أم قيس
- مطعم يا هلا
- مطعم قاسمية الفوال
- مطعم تل الرمان
- مطعم ارتميس
- مطعم الوادي الأخضر
- مطعم بانوراما عجلون
- مطعم حدائق البلوط
- مطعم حضر موت



متحف بيت عرار

تأسس متحف بيت عرار لاستضافة الفعاليات الثقافية والمعرفية في مدينة إربد، ويقع في منزل الشاعر مصطفى وهي التل الملقب بشاعر الأردن وعرار، ويقع قبالة شارع الهاشمي، وهو منزل قديم في مدينة إربد. يتكون هذا المتحف من عدة غرف حول فناء مرصوف بالحجارة البركانية السوداء، ويضم المتحف عرضًا مصورًا للشاعر وبعض مخطوطاته. وقد كانت الجدران الداخلية للمنزل مصنوعة من الطوب والقش الطيني، وفي وسط البناء شجرة توت عمرها أكثر من مائة عام.



محافظة إربد

☎ (+962) 2 724 08 74

🕒 ساعات العمل

غير مهياً لذوي الهمم

الأحد - الخميس 8:00 صباحًا - 3:00 مساءً

الجمعة والسبت مغلق

متحف آثار عجلون (القلعة)

أنشئ عام 2003 ويقع في قلعة عجلون الأثرية ويضم قاعتين متداخلتين فيهما خزائن تعرض فيها قطع أثرية من عدة عصور عثر عليها في الأغلب في مواقع ضمن محافظة عجلون من أهمها لوحات فسيفسائية من بلدة أم الينابيع وعدة نقوش حجرية من الفترة المملوكية إضافة إلى أوانٍ زجاجية وفخارية ترجع إلى العصور البرونزية والرومانية والبيزنطية والإسلامية.



محافظة عجلون

☎ (+962) 2 642 09 56

🕒 ساعات العمل

(+962) 77 5989191

صيفًا 8:00 صباحًا - 7:00 مساءً

غير مهياً لذوي الهمم

شتاءً 8:00 صباحًا - 4:00 مساءً

متحف آثار جرش

تأسس عام 1985 ويشمل قطعًا متنوعة من مختلف العصور التي مرت على المنطقة بدءًا من العصر الحجري القديم وحتى أواخر العصر الإسلامي، وتتنوع القطع الأثرية بين الأواني والخلي والمسكوكات والتماثيل ولوحات الفسيفساء. أما الساحة الخارجية للمتحف ففيها توابيت حجرية مزينة بزخارف متعددة ولوحات فسيفسائية ونُصب تذكارية.



محافظة جرش

☎ (+962) 2 635 22 67

🕒 ساعات العمل

(+962) 77 5429352

صيفًا 8:00 صباحًا - 7:00 مساءً

غير مهياً لذوي الهمم

شتاءً 8:00 صباحًا - 4:00 مساءً

متحف آثار أم قيس

يقع متحف أم قيس داخل الموقع الأثري فوق مرتفع الأكروبوليس لمدينة جدارا القديمة. بني في القرن التاسع عشر 1860م، ويخص هذا المبنى عائلة الروسان وسمي (بيت الروسان) تكريمًا لهم. ويتكون بناء المتحف من ساحة فسيحة محاطة من جميع الجهات بعدد من الغرف متعددة الاستعمالات، يعتبر هذا المبنى بحد ذاته تجربة سياحية ثقافية فريدة من نوعها تنقل الزائر من الوقت الحاضر إلى الفترة التي بني واستخدم خلالها. أهم ما يميز هذا المتحف عبارة الشاعر آرابيوس الشهيرة المحفورة على شاهد قبره: «أيها المار من هنا، كما أنت الآن كنت أنا، وكما أنا الآن ستكون أنت، فتمتع بالحياة لأنك فان».

محافظة إربد

☎ (+962) 2 750 00 72

🕒 ساعات العمل

غير مهياً لذوي الهمم

صيفاً 8:00 صباحاً - 7:00 مساءً

شتاءً 8:00 صباحاً - 4:00 مساءً



متحف دار السرايا

يقع على السفح الجنوبي لتل إربد الأثري ضمن أقدم مبنى تراثي في المدينة ويؤرخ إلى الفترة العثمانية حيث بني عام 1886م على طريق الحج الشامي، يتكون المبنى من طابقين ومدخلين شمالي وجنوبي. ويعلو المدخل الجنوبي نقش حجري باللغة العربية يحمل تاريخ بنائه، ويضم المتحف عددًا من القطع الأثرية التي عثر عليها في مواقع أثرية في محافظة إربد، ويتكون من سبع قاعات تحيط بساحة مكشوفة فيها مجموعة من القطع الحجرية الكبيرة مثل التوابيت والتيجان والأعمدة والمعاصر لتعبر عن نشاط المدينة الحضاري والثقافي والفني عبر العصور.

محافظة إربد

المواقف

السيارات: منطقة الهاشمية - شارع

البلدية (مواقف ساحة التل)

الحافلات: شارع الهاشمية

غير مهياً لذوي الهمم

🕒 ساعات العمل

صيفاً 8:00 صباحاً - 7:00 مساءً

شتاءً 8:00 صباحاً - 4:00 مساءً

☎ (+962) 79 8685247



متحف أم الجمال

افتتح في 16 حزيران/يونيو 2019 ويهدف إلى حماية التراث والأعمال الفنية واليدوية والعناصر المعمارية والفنية والثقافية والدينية بدءاً من العصر النبطي وانتهاءً بأواخر العصر الإسلامي. يضم المتحف أربع غرف تعرض فيها الأفلام القصيرة، يعد المتحف جزءاً من الموقع الغني بالنقوش التي دوّن من خلالها تاريخ المكان وحضارته.

محافظة المفرق

☎ (+962) 77 7530698

🕒 ساعات العمل

غير مهياً لذوي الهمم

صيفاً 8:00 صباحاً - 7:00 مساءً

شتاءً 8:00 صباحاً - 4:00 مساءً



إقليم الجنوب

يضم الإقليم مجموعة مميزة من الجامعات الحكومية والخاصة. كما تتميز المؤسسات التعليمية الرائدة في العقبة بتنوع برامجها الدراسية وتخصصاتها الأكاديمية التي تلبي احتياجات طيف واسع من الطلاب من مختلف بلدان العالم. ويشمل إقليم الجنوب أربع محافظات هي الكرك والطيفة ومعان والعقبة.



محافظة الطيفة



محافظة الكرك



محافظة العقبة



محافظة معان

جامعة مؤتة



🌐 www.mutah.edu.jo

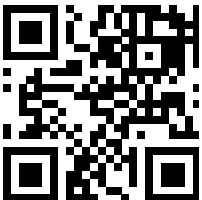
📍 7 Karak 61710 Jordan

☎ (+962) 32372380

✉ mutah@mutah.edu.jo

☎ (+962) 32375540

جامعة الحسين بن طلال



🌐 www.ahu.edu.jo

📘 @AHUOfficialPage

☎ (+962) 32179000

✉ ahu@ahu.edu.jo

☎ (+962) 65527703 Amman

☎ (+962) 32179050

📍 20 Ma'an 71111 Jordan

جامعة الطفيلة التقنية



🌐 www.ttu.edu.jo

📘 @tafila.technical.university

☎ (+962) 32250326

✉ presidency@ttu.edu.jo

📍 @ttu.jo

☎ (+962) 32250002

📍 179 Tafila 66110 Jordan

الجامعة الأردنية فرع العقبة



🌐 aqaba.ju.edu.jo

@ Admin@ju.edu.jo

☎ (+962) 3 2090450

☎ (+962) 3 2090460

جامعة العقبة للتكنولوجيا



🌐 www.aut.edu.jo

📘 @AqabaUni

☎ (+962) 32092300

@ info@aut.edu.jo

📧 @AqabaUni

☎ (+962) 32092310

جامعة العقبة للعلوم الطبية



🌐 www.amsu.edu.jo

📘 @AMSU.edu.jo

☎ (+962) 77 8003033

@ info@amsu.edu.jo

📧 @AMSU.jo

☎ (+962) 77 8003032

✉ @AMSU_Aqaba

☎ (+962) 77 8003033

البتراء



تعتبر مدينة البترا مدينة تاريخية عريقة أنشأها الأنباط، وهي من أشهر المواقع الأثرية حول العالم. وأصبحت رمز الأردن السياحي لأنها من أكثر المواقع جذبًا للسياح على مستوى العالم. وقد صنفت منظمة اليونسكو البترا ضمن مواقع التراث العالمي وسُميت واحدة من عجائب الدنيا السبع الجديدة في العالم.

قلعة الكرك



تشتهر مدينة الكرك التي بُنيت على أرض مستطيلة الشكل بالقلعة الأثرية التي بنيت على طرف المدينة الجنوبي. ويبلغ طول القلعة 220 مترًا وعرضها 125 متر من الجهة المقابلة للمدينة و40 مترًا من الجهة الجنوبية. كما يوجد عنبر عرضه 30 مترًا ويمتد نحو الجانب الغربي من القلعة الرئيسية.

وادي رم



يقع وادي رم في جنوب المملكة الأردنية الهاشمية ويتبع لمحافظة العقبة ويبعد عنها باتجاه الشمال قرابة 70 كيلومترًا. وقد أطلق على وادي رم لقب «وادي القمر» لأن تضاريسه تشبه تضاريس سطح القمر، كما أنه يعد منطقة سياحية جاذبة للزوار والسياح من مختلف أنحاء العالم لتمتعهم بالطبيعة الصحراوية الخلابة وجباله الرملية الشامخة وقد اختارته العديد من شركات إنتاج الأفلام العالمية ليكون موقعًا لتصوير أفلامها.

وادي الموجب



تعتبر محمية وادي الموجب من أهم الوجهات السياحية التي يستهدفها عشاق المغامرة في الأردن، حيث يستمتع زواره بالتسلق والتسلل بين شقيه والاستمتاع بمياهه التي قد تصل لمستويات مرتفعة في بعض الفترات والانزلاق في شلالاته وأوديته المائية. وقد أعلنت منظمة اليونسكو المحمية كمنطقة للمحيط الحيوي عام 2011، وذلك لما تتضمنه من تنوع بيولوجي كبير وعدد من الحيوانات البرية، كما وتعد محمية وادي الموجب نقطة انطلاق مهمة للطيور المهاجرة ما بين أفريقيا وأوروبا.

قلعة الشوبك



قلعة الشوبك هي قلعة بناها الصليبيون على الجانب الشرقي من وادي عربة على قمة أحد الجبال الصخرية المخروطية الشكل. وقد كانت القلعة مطلة على الأشجار الكثيفة والوديان التي تجري فيها المياه في تلك الفترة. ولعبت قلعة الشوبك دورًا مهمًا أثناء الحروب الصليبية، إذ كانت تساعد على قطع طرق المواصلات للقوافل التجارية والحملات العسكرية بين مصر ودمشق.

نزلة فينان البيئي محمية ضانا للمحيط الحيوي و فينان



تتميز محمية ضانا للمحيط الحيوي بالجمال الأخاذ والتاريخ والتنوع الحيوي. إنها المحمية الوحيدة في الأردن التي تتضمن المناطق الجغرافية الحيوية الأربع (إقليم البحر الأبيض المتوسط والإقليم الإيراني الطوراني وإقليم الصحراء العربية والإقليم السوداني)، وهي أشبه ببوتقة للأجناس الحيّة من أوروبا وأفريقيا وآسيا. ليس اعتياداً إيجاد توليفة كهذه من المجتمعات الطبيعية في منطقة واحدة في الأردن، ويذكر أن عدداً كبيراً من الحيوانات والنباتات الموجودة في محمية ضانا للمحيط الحيوي نادر جداً. لغاية الآن، تم تسجيل ما مجموعه 800 جنس نباتي و449 جنس حيواني في المحمية، 25 منها معرض للانقراض بما في ذلك قط الرمال والذئب السوري وطائر العويسق والسحلية شوكية الذيل (الضب).

مدينة العقبة



تقع العقبة أقصى جنوب الأردن وتبعد حوالي 4 ساعات عن العاصمة عمان، وهي مدينة ساحلية ذات طابع أردني. العقبة غنية بالفنادق المطلة على البحر، والرياضات المائية المتوفرة لمحبيها. إضافة إلى ذلك، تتمتع العقبة بعقب تاريخي يشبع توق الشغوفين بالعودة إلى زمن خلا و استكشاف ماضي العقبة.

قصر الملك المؤسس في معان



يعدّ هذا القصر من المعالم الحيّة الشاهدة على دور الهاشميين في تحقيق رسالة الثورة العربية الكبرى، إذ اتخذ الأمير عبدالله بن الحسين أحد أبنية محطة السكة الحديدية الحجازية في معان الذي بُني سنة 1322هـ/1904م مقراراً له حين قدم إلى المدينة في 21 تشرين الثاني 1920، وأطلق على هذا المبنى اسم «مقر الدفاع الوطني».



◀ البتراء

- مشاهدة البتراء ليلاً
- (البتراء تحت أضواء الشموع).
- مشاركة دروس الطهي في مطبخ البتراء.
- السير في مسار السيق وصولاً إلى الخزنة.
- زيارة البتراء الصغيرة.



◀ العقبة

- زيارة قلعة العقبة.
- زيارة محطة العقبة لمراقبة الطيور.
- زيارة مسجد الشريف الحسين بن علي في العقبة.
- زيارة آثار أيله الإسلامية.
- زيارة الكنيسة الرومانية في العقبة.
- زيارة واحة أيله.
- زيارة سرايا العقبة والمدينة المائية.
- السباحة في الشاطئ العام في العقبة.
- ممارسة الرياضات المائية مثل الغوص والغطس السطحي.
- ركوب القارب الزجاجي.
- ممارسة رياضة الغولف في نادي أيلة للغولف.
- زيارة معرض الأحياء البحرية.
- زيارة حديقة أيله للتزلج على الماء.
- جولة في العقبة بالطائرة الشراعية (نادي الرياضات الجوية الملكي).
- زيارة بيت الشريف حسين بن علي والتمكن من رؤية سارية الثورة العربية الكبرى.



◀ وادي رم

- ركوب المنطاد في وادي رم.
- ركوب الجمل في وادي رم.
- ركوب الخيل في وادي رم.
- الركوب في قطار الشركة الأردنية لإحياء التراث.
- تجربة رياضة الطائرات فائقة الخفة
- خوض مغامرة جولات مركبات الدفع الرباعي.
- مشاهدة النجوم مغامرات رم سكاي.
- الإقامة في الخيم على شكل قباب «Bubbles» في وادي رم.
- التزلج على الرمال.

◀ الشوبك

- زيارة قلعة الشوبك.
- تجربة رياضة المشي في منطقة الشوبك.
- تجربة ركوب الدراجات الهوائية

◀ أنشطة أخرى

- زيارة محمية ضانا.
- زيارة وادي بن حماد.
- ركوب الدراجات الهوائية.
- زيارة قلعة الكرك.



التسوق

استمتع بالتسوق في الأسواق الشعبية القديمة أو مراكز التسوق الحديثة والعصرية:

أسواق إقليم الجنوب

● الأسواق الشعبية



● دريم مول



● قرية الصينة

● النافورة مول



● شويخ مول

أشهر المطاعم

● مطعم على بابا

● مطعم الكابتن

● مطعم نادي اليخوت الملكي



● مطعم القنطرة

● مطعم صاجية الجنوب

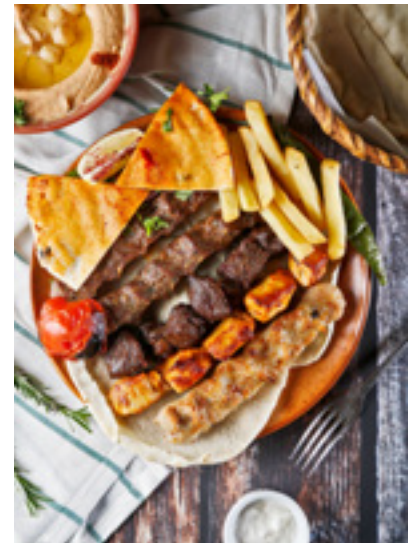
● مطعم عالية المركزي



● مطعم سرايا القلعة السياحي

● بانوراما قلعة الكرك السياحي

● استراحة أعمدة القدس



متحف معان التراثي

شُيّدت قلعة معان العثمانية، التي تحولت إلى متحف، بين 1559-1563 في عهد السلطان سليمان القانوني، بهدف توفير الأمان لقوافل الحجاج التي كانت تمر عبر معان من بلاد الشام إلى بلاد الحجاز. يعرض المتحف تاريخ مدينة معان القديمة ويوثق أهمية الموقع الاستراتيجي للمدينة عبر فترات زمنية مختلفة. يحتوي على عدة محطات أبرزها تاريخ معان في الزراعة والتجارة وغيرها، المتحف متاح للزوار من المحافظة ومحافظات المملكة الأخرى والباحثين والمستشرقين من جميع أنحاء العالم.

محافظة معان

ساعات العمل

صيفًا و شتاءً 8:30 صباحًا - 3:30 مساءً ☎ 38 213 21 3 (+962)
غير مهياً لذوي الهمم



متحف آثار فينان

تأسس عام ٢٠١٣، ويتكون من طابقين وقاعة عرض رئيسية تحتوي خزائن لعرض الأدوات الصوانية والحجرية، كما تحتوي مجسمًا ثلاثي الأبعاد لمنطقة وادي فينان الأثرية ولوحات عن المواقع الأثرية فيها وضعت ضمن خط زمني يمثل الحضارات المتعاقبة على المنطقة، ويوجد في المتحف غرفة تعرض فيها لوحات عن طيور منطقة فينان وبعض أنواع الطيور المنقرضة وهناك خزانة عرض واحدة فيها بعض عظام الطيور.

محافظة العقبة

ساعات العمل

صيفًا 8:00 صباحًا - 7:00 مساءً ☎ 7 72320021 (+962)
شتاءً 8:00 صباحًا - 4:00 مساءً مهياً لذوي الهمم



متحف البترا

يحتوي متحف البترا على 280 قطعة أثرية يعود تاريخها الى عصور مختلفة. يتكون المتحف من خمس قاعات تحاكي تاريخ البترا وتعرض معلومات عن طريقة عيش الانباط وحياتهم وحضارتهم وادواتهم وتمثيلهم والكثير من القطع الاثرية التي تم اكتشافها في البترا على يد فرق التنقيب الاثري. تم افتتاح متحف البترا الجديد في يوم التراث العالمي، يتبنى المتحف فكرة عرض تاريخ مدينة البترا لكل من علماء الاثار والسياح على حد سواء. يمتد تاريخ البترا الطويل عبر العصور القديمة والذي ماتزال بقاياها واضحة وجليّة داخل اسوار المدينة الوردية وخارجها.

محافظة معان

ساعات العمل

صيفًا 8:30 صباحًا - 10:00 مساءً ☎ 44 215 60 4 (+962)
شتاءً 8:30 صباحًا - 8:30 مساءً مهياً لذوي الهمم



أشهر المأكولات في الأردن

المنسف



لا تكتمل زيارتك إلى الأردن دون أن تتناول المنسف! يقدم هذا الطبق التقليدي مع الأرز العربي ولحم الضأن والسائل اللبني الذي يُعرف محلياً باسم «الجفيد». المنسف مفخرة للشعب الأردني إذ يرمز في العادة إلى المناسبات السارة، ويقدم أيضاً في العزاء ليكون رمزاً للتعاذ والتأزر في الأوقات الصعبة.

في المناسبات يتم تقديم المنسف بطبق كبير يعرف بـ «سدر المنسف» يدعى الجميع للمشاركة في تناوله، الأمر الذي يعدّ رمزاً عظيم الشأن للكرم الأردني. عند دعوتك على المنسف، اعلم أنك ستتناوله بيدك -على الأغلب لن تجد أدوات المائدة حولك- وهذه هي عادات المنسف.

المسخن



هو طبق مكون من الدجاج المشوي المطبوخ مع البصل والسماق ويعد من المأكولات المشهورة في الأردن.

الصيدية



هي اكلة تراثية يشتهر بها إقليم الجنوب وهي عبارة عن ارز وسمك.

الرشوف



هي أكلة بدوية أردنية منتشرة بين أبناء البادية في شمال ووسط وجنوب المملكة الأردنية الهاشمية وتتكون من أنواع من البقوليات واللبن.

شورية العدس



هي شوربة مصنوعة من العدس والخبز المحمص والبصل الأخضر وعصير الليمون وتقدم عادة في فصل الشتاء وهي ساخنة.

الشاورما



تتمتع أكلة الشاورما بشعبية كبيرة بين الأردنيين ويتميز الأردن بمجموعة من المطاعم التي تقدمها بطريقة احترافية تحظى بإعجاب الزوار من كل مكان.

الغلاف



يعتبر مزيج الغلاف والحمص من أكثر وجبات الفطور المفضلة لدى الأردنيين وخاصةً يوم الجمعة. وتوفر محلات الغلاف أيضاً أطباق الفول وفتة الحمص.

أشهر المأكولات في الأردن

المقلوبة



هي الطبق الأكثر شعبية بين الأردنيين وذلك لمذاقه الرائع وشكله المقلوب المميز واحتوائه على الكثير من الخضروات مثل الباذنجان والبطاطا والزهرة وغالبًا ما يؤكل مع السلطة واللبن الزبادي.

الكعكيل



قطع من العجين المكونة من طحين القمح المغسولة بالجميد ويضاف إليها نبات الجعدة.

المجدرة



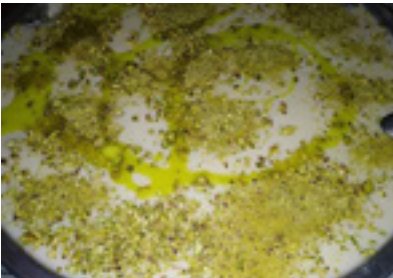
تمزج هذه الأكلة بين العدس والأرز والبصل المقلي لتمنح ذائقها طعمًا مميزًا وتقدم مع السلطة واللبن الزبادي.

المجلة



يشتهر هذا الطبق في إقليم الجنوب وهو مكون من قطع من الخبز البلدي المغسول بمهروس البندورة او لبن الجميد.

الهيطلية



نوع من أنواع الحلويات الأردنية المكونة من الحليب والنشا والسكر وتضاف إليها المكسرات عند التقديم.

الصاجية



يأتي اسم "الصاجية" من الإناء الذي تُطبخ فيه وهو "الصاج" وهي عبارة قطع لحم وبصل وفلفل ملون يضاف اليه الدهن او الزيت او السمن وتوضع على النار.

المكمورة



يشتهر بها اقليم الشمال ويشير اسم هذه الأكلة إلى طريقة طبخها، حيث تتكون من الدجاج المسلوق والبصل «مدفونة» تحت طبقة من العجين.

أشهر المأكولات في الأردن

الزرب



الزرب هو طبق من لحم الضأن أو الدجاج يتم تحضيره داخل حفرة محفورة على عمق متر في الأرض حيث يتم اشعال الحطب او الفحم في داخل الحفرة وتركه ليصبح جمراً، ثم يوضع الطعام داخل الحفرة ويغطى بالطوب حتى ينضج ليحافظ في داخله على الطعم المدخن الأصيل.

الكنافة



هي من الحلويات الأكثر شهرة في الأردن ويتم تقديمها في الكثير من المناسبات السعيدة مثل الأفراح والأعراس.

الخبيزة



حلوى يشتهر بها إقليم الوسط وهي عبارة عن عنب يُغلى مع الطحين والحبّة السوداء ويجفف في الهواء الطلق.

البكيلة



هي واحدة من الحلويات الأردنية التقليدية التي تصنع من القمح المطحون المغلي بالماء والسكر ويضاف إليها الزبيب المقلي بالسمن وجوز الهند.

اللزاقيات



يتكون طبق اللزاقيات من الطحين والماء والسكر والسمن البلدي، ويحضر على الصاج. ويحظى هذا الطبق بشعبية واسعة ويتم تقديمه في الأفراح وغيرها من المناسبات.

محميات الأردن الطبيعية... كنوز تنتظرك لتكتشف اسرارها

محمية ضانا للمحيط الحيوي



تمتد المحمية الطبيعية من أعالي جبال الشراة الى الوديان السحيقة في منطقة وادي عربة، وتشتهر بمناظرها الجميلة ومواقعها الأثرية. كما تشتهر برؤية الحيوانات النادرة التي يمكنك رؤيتها كحيوان البدن. ويمكن للزوار ممارسة بعض الأنشطة مثل، مراقبة الطيور والمشى في الممرات السياحية وزيارة ورش عمل الحرفيين والتسوق في دكان الطبيعة. كما يمكن لزوار المحمية الإقامة في بيت الضيافة أو مخيم الرمانة أو نزل فينان البيئي.

www.wildjordan.com | (+962) 6 461 65 23

محمية الشومري للأحياء البرية



أسست الجمعية الملكية لحماية الطبيعة محمية الشومري في عام 1975، كمركز لإعادة توطين الأحياء البرية المهددة بالانقراض أو التي انقرضت محليا. وتحوي المحمية كل من حيوانات المها العربي والنعام والحمر البرية والغزلان، و في المحمية يتم إعادة اعمار نسلهم والحفاظ على وجودهم.

www.wildjordan.com | (+962) 6 461 65 23

محمية الموجب الطبيعية



مطللة على شاطئ البحر الميت بتشكيل صخري فريد حيث تتيح للزائر أن يتمتع بروح المغامرة عن طريق مساراتها المائية والسباحة في مياه النهر ونزول الشلالات باستخدام الجبال. ويعيش في هذه المنطقة العديد من الحيوانات المهددة بالانقراض مثل البدن والقطط البرية.

www.wildjordan.com | (+962) 6 461 65 23

محمية الأزرق المائية - واحة وسط الصحراء



تعد محمية الأزرق المدخل لصحراء الأردن الشرقية. وللباحثين عن مكان لممارسة هواية مراقبة الطيور لن يجدوا افضل من هذه المحمية لمراقبة الطيور بما فيها الأنواع المحلية والمهاجرة النادرة عن كثب من خلال ممرات المشي والمخابئ. يمكن للزائر الإقامة في نزل الأزرق والمسير داخل المحمية أو ركوب الدراجات الهوائية في رحلة فريدة وممتعة داخل الصحراء.

www.wildjordan.com | (+962) 6 461 65 23

محمية غابات ديبين - حاضنة الصنوبر الحلبي الطبيعي



تقع محمية ديبين في شمال الأردن بالقرب من مدينة جرش وعجلون وتتميز باحتضانها أحر جزء من غابات الصنوبر الحلبي الطبيعي في الجنوب الغربي من الكرة الأرضية. يعيش في المحمية الكثير من الحيوانات المهددة بالإنقراض على المستويين المحلي والعالمي مثل الأوركيد النادر والسنجاب الفارسي والدلق الصخري.

www.wildjordan.com | (+962) 6 461 65 23

مركز برية الأردن - خلوة لمحيي الطبيعة في قلب مدينة عمان



يقع المركز في منطقة جبل عمان - الدوار الاول، ويتربع على قمة جبل ويطل على أسواق عمان القديمة. يهدف المركز إلى الترويج لبرامج التنمية المستدامة لتراث الأردن البيئي، حيث يضم دكان متميز للطبيعة (دكان الطبيعة) والذي تعرض فيه منتجات المشاريع الاقتصادية الاجتماعية ووحدة السياحة البيئية ومطعم يقدم وجبات غذائية طبيعية وصحية.

www.wildjordan.com | (+962) 6 461 65 23

محميات الأردن الطبيعية

محمية غابات عجلون - موطن أشجار البلوط



تقع ضمن مرتفعات جبال عجلون شمال الأردن والتي تتشكل من مجموعة من التلال الحرجية التي تغطيها أشجار البلوط، الصنوبر، الخروب، الفراولة البرية والفسق البري. وتحتضن المحمية العديد من الحيوانات والنباتات مثل الثعلب الأحمر، الضبع المخطط والقنفذ. يمكن للزائر المسير ضمن الممرات المتوفرة داخل المحمية والقرى المحيطة بالمحمية. كما يمكن زيارة بيت الصابون وبيت البسكويث الموجودين في عجلون وراسون، والإقامة داخل بيوت خشبية مميزة. (+962) 6 461 65 23 | www.wildjordan.com

محمية غابات الارز



تقع المحمية في جنوب غرب مدينة جرش وتبعد عن المدينة 19 كم، وتعود إدارتها لوزارة الزراعة وهي عبارة عن غابة طبيعية ترتفع عن سطح البحر 1057م تنتشر فيها اشجار السنديان والصنوبر والأرز.

(+962) 77 231 52 59

محمية المأوى للطبيعة والبرية



تقع المحمية ضمن غابات مدينة سوف الكثيفة في محافظة جرش شمالي الأردن على مساحة 1100 دونم وتتكون من مساحات حيوانات متخصصة، مقهى، نزلات بيئية، مطعم، مسارات للمشبي وساحة ألعاب طبيعية للأطفال.

@AlMawaJordan

(+962) 79 504 86 46

عجلون إلى السلط: المنطقة الثانية:



وأنت تغادر عجلون وقلعتها القائمة على قمة التل، يمر هذا الجزء بأراض زراعية وقرى عديدة قبل أن تصل سد الملك طلال ثم صعوداً عبر الأراضي الزراعية الخصبة ووصولاً إلى قرية رميمين. في نهاية هذا الجزء، ومن خلال الالتفاف عبر واد حصب يصل الدرب إلى مدينة السلط.

أم قيس إلى عجلون: المنطقة الأولى:



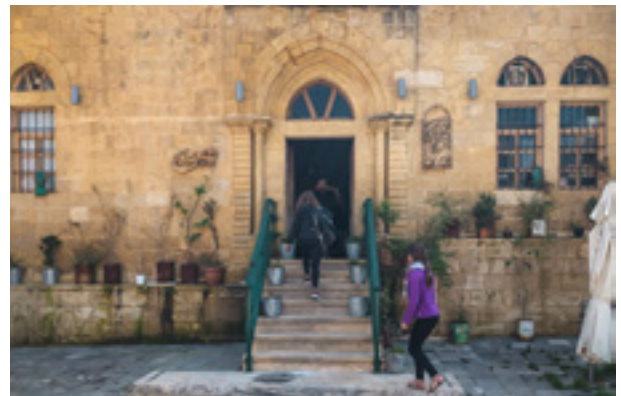
في أقصى المنطقة الشمالية من الدرب، تنقلك الوديان والتلال الخضراء الكثيفة وغابات البلوط إلى مواقع الآثار الرومانية. تتميز القرى في هذه المنطقة بتقديمها فرصة الإقامة في بيوت الأهالي، والإستمتاع بأطباق معدة منزلياً وزيارة الأسواق الحرف اليدوية، ما يمنحك فرصة حقيقية للتعرف على الثقافة المحلية لأهل المنطقة.

الأودية الثلاث إلى الكرك: المنطقة الرابعة:



تمر في هذه النقطة من الدرب ببعض من أودية البحر الميت الرائعة، وأهمها الزرقاء ماعين ووادي الهيدان ووادي الموجب الذي يعد من أضخم الوديان في الأردن، حيث تشكل الأراضي الزراعية الخصبة بتربتها الحمراء مع خيام البدو مشهداً درامياً. بعد ذلك تقودك آثار مجدلين إلى وادي الطواحين. أخيراً يأخذك وادي الزيتون إلى قلعة الكرك والتي ستلتفتك بعلوها عن المناطق المحيطة بها.

السلط إلى منطقة الزرقاء ماعين: المنطقة الثالثة:



هنا تغادر السلط والمناطق الشمالية وعمان باتجاه البحر الميت، مروراً بالقصر الأثري في عراق الأمير ثم نزولاً عبر طريق رالي الملك حسين باتجاه وادي الأردن. يتغير الطقس وتتغير المشاهد الطبيعية عند الإقتراب من البحر الميت حيث تنتشر خيام البدو على الطريق.

المنطقة السادسة: ضانا إلى البترا



يتجه الدرب نزولاً من تلة قرية ضانا إلى وادي فينان ونحو الهضاب الجبلية الرائعة في وادي عربة. لغاية الوصول الى الجانب الأكثر روعة ورسوخا في الذاكرة في هذا القسم هو الإنطلاق إلى مدينة البترا، يتم الدخول إلى المدينة من خلال "ممر خلفي" يمنحك فرصة السير على خطى التجار القدماء.

المنطقة الخامسة: الكرك إلى ضانا



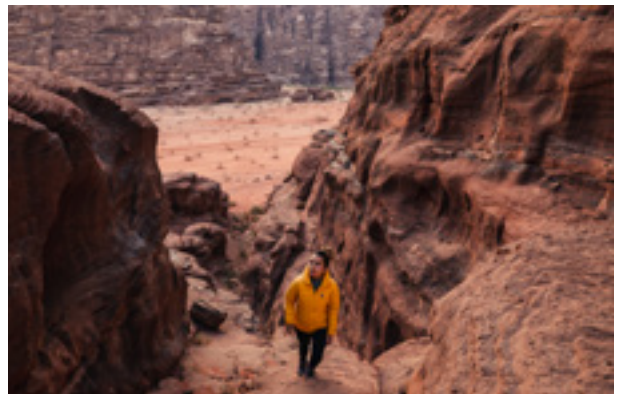
تبقى الآثار الصليبية ترافقك أثناء خروجك من الكرك، مروراً بقرية الشهابية الصليبية القديمة، وقرية خربة العينون المهجورة. تنمو البساتين وأشجار الزيتون بوفرة في سهول خصبة قبل أن يتغير المشهد ليصبح سلسلة من المنحدرات الجبلية الشاهقة عند المرور بوادي الحسا قبل الوصول نزولاً إلى آثار ادوم في قرية سيلا والمعطن. بعد ذلك يتم المرور بوادي اللبان ثم يكمل الدرب عبر تضاريس اسهل نحو قرية ضانا التي تم ترميمها. تتوفر الفنادق ومناطق للتخييم على اطراف وادي ضانا بالقرب من محمية ضانا التي تديرها الجمعية الملكية لحماية الطبيعة.

المنطقة الثامنة: وادي رم إلى العقبة



خلال المرور في الصحراء الواسعة، يمر الدرب بالمنحدرات الصخرية لجبل الخزعلي وجبل القطار، كما يكمل عبر جبال وادي رم الرملية. يتتبع الدرب هنا طريق الرعاة القدماء، في المقطع الأخير يمكن رؤية البحر وخليج العقبة ومن خلفهما جبال سيناء حيث ستكون مياه خليج العقبة الدافئة المحطة الأخيرة على الدرب.

المنطقة السابعة: البترا إلى وادي رم



تمتد الرحلة بين البترا وواي رم مدة أسبوع في قلب الصحراء، سيأخذك هذا المسار من الدرب الى أعماق الأماكن التي نادراً ما يمر فيها الناس. النهاية ستكون في قرية وادي رم حيث يمكنك أن تختبر حياة البدو.

خارطة درب الأردن





هيئة تنشيط السياحة

هاتف: +٩٦٢ ٦ ٥٦ ٧٨٤٤٤ فاكس: +٩٦٢ ٦ ٥٦ ٧٨٢٩٥
ص.ب: ٨٣-٦٨٨ عمان ١١١٨٣ الأردن
visitjordan.com
edutravel.visitjordan.com/ar



جميع حقوق الطبع محفوظة
لهيئة تنشيط السياحة 2022